

SEMİHA YÜCEL AKDEĞİRMEN ORTAOKULU

T.C.

ÇUKUROVA KAYMAKAMLIĞI

ÇUKUROVA İLÇE MİLLİ EĞİTİM MÜDÜRLÜĞÜ

SEMİHA YÜCEL AKDEĞİRMEN ORTAOKULU MÜDÜRLÜĞÜ

2024-2028 STRATEJİK PLANI



SEMİHA YÜCEL AKDEĞİRMEN ORTAOKULU

İSTİKLAL MARŞI

Korkma, sönmez bu şafaklarda yüzen al sancak;
Sönmeden yurdumun üstünde tüten en son ocak.
O benim milletimin yıldızıdır, parlayacak;
O benimdir, o benim milletimindir ancak.

Çatma, kurban olayım, çehrenye ey nazlı hilal!
Kahraman ırkıma bir gül... Ne bu şiddet, bu celal?
Sana olmaz dökülen kanlarımız sonra helal;
Hakkıdır, Hakk'a tapan, milletimin istiklal.

Ben ezelden beridir hür yaşadım, hür yaşarım.
Hangi çılgın bana zincir vuracakmış? Şaşarım!
Kükremiş sel gibiyim; Bendimi çiğner, aşarım;
Yırtarım dağları, enginlere sığmam taşarım.

Garb'ın afakını sarmışsa çelik zırhlı duvar;
Benim iman dolu göğsüm gibi serhaddim var.
Ulusun, korkma! Nasıl böyle bir imanı boğar,
"Medeniyet!" dediğin tek dişi kalmış canavar?

Arkadaş! Yurduma alçakları uğratma sakın;
Siper et gövdeni, dursun bu hayasızca akın.
Doğacaktır sana va'dettiği günler Hakk'ın...
Kim bilir, belki yarın, belki yarından da yakın.

Bastığın yerleri "toprak!" diyerek geçme, tanı!
Düşün altındaki binlerce kefensiz yatanı.
Sen şehid oğlusun, incitme, yazıktır, atanı:
Verme, dünyaları alsan da, bu cennet vatanı.

Kim bu cennet vatanın uğruna olmaz ki feda?
Şüheda fışkıracak toprağı sıksan, şüheda!
Canı, cananı, bütün varımı alsın da Huda,
Etmesin tek vatanımdan beni dünyada cüda.

Ruhumun senden İlahi şudur ancak emeli:
Değmesin ma'bedimin göğsüne na-mahrem eli;
Bu ezanlar -- ki şehadetleri dinin temeli --
Ebedi, yurdumun üstünde benim inlemeli.

O zaman vecd ile bin secde eder -- varsa -- taşım;
Her cerihamda, İlahi, boşanıp kanlı yaşım,
Fışkırır ruh-i mücerred gibi yerden na şım!
O zaman yükselerek Arş'a değer, belki, başım.

Dalgalar sen de şafaklar gibi ey şanlı hilal!
Olsun artık dökülen kanlarımın hepsi helal.
Ebediyen sana yok, ırkıma yok izmihlal:
Hakkıdır, hür yaşamış, bayrağımın hürriyet;
Hakkıdır, Hakk'a tapan, milletimin istiklal.

Mehmet Akif ERSOY



Geleceğin güvencesi sağlam temellere dayalı bir eğitime, eğitim ise öğretmene dayalıdır.
- Mustafa Kemal Atatürk



SEMİHA YÜCEL AKDEĞİRMEN ORTAOKULU

Okul/Kurum Bilgileri

İli: Adana		İlçesi: Çukurova	
Adres:	Beyazevler Mah. 80017 Sk. No:1 Çukurova/Adana	Coğrafi Konum (link)	https://syaortaokulu.meb.k12.tr/tema/harita.php
Telefon Numarası:	0322 225 31 00	Faks Numarası:	
e- Posta Adresi:	726746@meb.k12.tr	Web adresi:	https://syaortaokulu.meb.k12.tr/
Kurum Kodu:	726746	Öğretim Şekli:	İkili Eğitim

SEMİHA YÜCEL AKDEĞİRMEN ORTAOKULU



SUNUŞ

Bugün insanlığın ve milletlerin tarihin ilkçağlarından bu yana sürekli bir gelişme ve yeni arayışlarla başta kendi yaşamını çevresi ile en sonunda dünyayı değiştirme çabaları durmadan devam edegelen bir olgu olarak karşımızdadır.

Artık sekiz milyar insanın üzerinde ikamet ettiği dünyamızda kaynakların sınırlı olması ülkelerin eldeki bu imkan ve kaynakları rasyonel (etkin-verimli) kullanmaya mecbur durumda bırakmıştır. Küreselleşmenin ve teknolojinin baş döndürücü bir hızla yarış halinde olduğu dünyamızda milletler 'EĞİTİM' olgusunun önemini idrak etmiş ve bu olgu ülkelerin birinci gündem maddesi haline gelmiştir.

Ulusların kalkınmalarında mademki en önemli etken çağdaş bir eğitim yapısına sahip olmak; o zaman eğitimde stratejik planlama yapılmalı, kaynaklar rasyonel bir şekilde kullanılmalıdır.

Stratejik planlamanın amacı eğitim alanında mali, fiziki ve insani kaynaklardan en verimli ve en etkin bir biçimde yararlanarak akademik, kurumsal başarı ve gelişmeleri hızlandırıp 'VİZYONER' insan modelini ortaya çıkarmak ve en üst performansla çalışma şekline ulaşmaktır.

Semiha Yücel Akdeğirmen Ortaokulu olarak ülkemizin sosyal ve ekonomik gelişmişliğinin temelini oluşturan eğitim olgusunun stratejik planlamayı mecburi kılmasıyla kurumumuz ve öğrencilerimizde yüksek performansla çalışan VİZYONER bir yapı içinde sürekli kendisini ve çevresini değiştiren, yenileyen, milli ve manevi değerlerinin yanında evrensel değerlere saygılı, kişiliği dengeli, mutlu bir yaşamı hedeflemiş öğrenci modeli oluşturmasını bekliyor ve bu stratejik planın hazırlanmasında emeği geçenlere teşekkür ederken 2024-2028 stratejik planının hayırlara vesile olmasını temenni eder saygılarımı sunarım.

Sezai ŞENTÜRK

Okul Müdürü

SEMİHA YÜCEL AKDEĞİRMEN ORTAOKULU

İÇİNDEKİLER

1. GİRİŞ VE STRATEJİK PLANIN HAZIRLIK SÜRECİ	
1.1. Strateji Geliştirme Kurulu ve Stratejik Plan Ekibi	7
1.2. Planlama Süreci	8
2. DURUM ANALİZİ	
2.1. Kurumsal Tarihçe	11
2.2. Uygulanmakta Olan Planın Değerlendirilmesi	12
2.3. Mevzuat Analizi	13
2.4. Üst Politika Belgelerinin Analizi	15
2.5. Faaliyet Alanları ile Ürün ve Hizmetlerin Belirlenmesi	16
2.6. Paydaş Analizi	19
2.7. Kuruluş İçi Analiz	24
2.7.1. Teşkilat Yapısı	25
2.7.2. İnsan Kaynakları	27
2.7.3. Teknolojik Düzey	30
2.7.4. Mali Kaynaklar	31
2.7.5. İstatistik Veriler	32
2.8. Dış Çevre Analizi (Politik, Ekonomik, Sosyal, Teknolojik, Yasal ve Çevresel Çevre Analizi - PESTLE)	33
2.9. Güçlü ve Zayıf Yönler ile Fırsatlar ve Tehditler (GZFT) Analizi	
2.10. Tespit ve İhtiyaçların Belirlenmesi	35
3. GELECEĞE BAKIŞ	
3.1. Misyon	41
3.2. Vizyon	41
3.3. Temel Değerler	42
4. AMAÇ, HEDEF VE STRATEJİLERİN BELİRLENMESİ	43
4.1. Amaçlar	
4.2. Hedefler	
4.3. Performans Göstergeleri	
4.4. Stratejilerin Belirlenmesi	
4.5. Maliyetlendirme	
5. İZLEME VE DEĞERLENDİRME....	49

SEMİHA YÜCEL AKDEĞİRMEN ORTAOKULU

1. GİRİŞ VE STRATEJİK PLANIN HAZIRLIK SÜRECİ

1.1. Strateji Geliştirme Kurulu ve Stratejik Plan Ekibi

Strateji Geliştirme Kurulu: Okul Müdürü başkanlığında, Stratejik Plan çalışmalarını takip etmek, ekiplerden bilgi almak ve çalışmalarını yönlendirmek üzere “Semiha Yücel Akdeğirmen Ortaokulu Müdürlüğü **Strateji Geliştirme Kurulu**” kurulmuştur. Müdürlüğümüz Strateji Planlama Üst Kurulu Okul Müdürü Başkanlığında müdür yardımcıları ve öğretmenlerden oluşturulmuştur.

Stratejik Plan Ekibi: Okul müdürü tarafından görevlendirilen ve müdür yardımcısı başkanlığında, belirlenen öğretmenler ve gönüllü velilerden oluşmuş ve çalışmalara başlamıştır.

Tablo 1. Strateji Geliştirme Kurulu ve Stratejik Plan Ekibi Tablosu

Strateji Geliştirme Kurulu Bilgileri		Stratejik Plan Ekibi Bilgileri	
Adı Soyadı	Ünvanı	Adı Soyadı	Ünvanı
Sezai ŞENTÜRK	Okul Müdürü	Mehmet Azim BULUT	Müdür Yardımcısı
Mehmet Azim BULUT	Müd. Yrd.	Nazife MENEKŞE	Öğretmen
Necmiye ÇİFTÇİ	Rehber Öğret.	Yusuf BÜYÜMEZ	Öğretmen
Arife ŞAHİN	Öğretmen	Ali ÇALIŞKAN	Öğretmen
Hülya ÖZDEMİR	Okul Aile Birliği Bşk.	Aysun BUTANIN	Veli

1.2. Planlama Süreci:

Semiha Yücel Akdeğirmen Oratokulu 2024-2028 dönemi stratejik plan hazırlanma süreci Strateji Geliştirme Kurulu ve Stratejik Plan Ekibi'nin oluşturulması ile başlamıştır. Ekip tarafından oluşturulan çalışma takvimi kapsamında ilk aşamada durum analizi çalışmaları yapılmış ve durum analizi aşamasında, paydaşlarımızın plan sürecine aktif katılımını sağlamak üzere paydaş anketi, toplantı ve görüşmeler yapılmıştır. Durum analizinin ardından geleceğe yönelim bölümüne geçilerek okulumuzun/kurumumuzun amaç, hedef, gösterge ve stratejileri belirlenmiştir.

Yeni kamu yönetimi anlayışı; çerçevesinde bir dizi yönetim prensibi ve Kamu Mali Yönetimi ile ilgili kanun ve yönetmelikler; kamu idarelerinin misyon ve vizyonlarını oluşturmalarını, stratejik amaçlar ve ölçülebilir hedefler belirleyerek performanslarını önceden belirlenmiş olan göstergeler doğrultusunda ölçmelerini ve bu sürecin izleme ve değerlendirmesini yapmalarını gerekli görmektedir. Ülkemizde ortaya çıkan bu gelişmeler üzerine, stratejik planlamayı kamu kurumları için yasal zorunluluk haline getiren düzenleme 5018 Sayılı Kanun 10.12.2003 tarihinde kabul edilmiş, 24.12.2003 tarihinde Resmi Gazete’de yayımlanmış ve 01.01.2006 tarihinde genel anlamda yürürlüğe girmiştir. Bu kanunun 9. Maddesi, stratejik planların tüm kamu kurumları için bir zorunluluk haline geldiğini açıklamaktadır. Bu maddede “Kamu idareleri; kalkınma planları, programları, ilgili

SEMİHA YÜCEL AKDEĞİRMEN ORTAOKULU

mevzuat ve benimsedikleri temel ilkeler çerçevesinde geleceğe ilişkin misyon ve vizyonlarını oluşturmak, stratejik amaçlar ve ölçülebilir hedefler saptamak, performanslarını önceden belirlenmiş olan göstergeler doğrultusunda ölçmek ve bu sürecin izleme ve değerlendirmesini yapmak amacıyla katılımcı yöntemlerle stratejik plan hazırlarlar” denilmektedir.

5018 sayılı Kamu Yönetimi ve Kontrol Kanunu ve söz konusu kanunun 9. maddesi ile kamu idarelerinin stratejik plan hazırlamaları, belirlenmiş takvim ile zorunlu kılınmıştır. MEB 16.09.2013 tarihli ve 2013/26 sayılı Stratejik Planlama Genelgesi kapsamında Semiha Yücel Akdeğirmen Ortaokulu Müdürlüğü 2024-2028 Stratejik Plan hazırlama çalışmalarına başlamıştır ve devam edilmiş, okulumuzun stratejik planı hazırlanmıştır.

Semiha Yücel Akdeğirmen Ortaokulu Müdürlüğü Stratejik Plan Hazırlık sürecinde, Katılımcılığın sağlanmasına yönelik çalışmalara önem verilmiştir.

Semiha Yücel Akdeğirmen Ortaokulu Müdürlüğü, faaliyetleriyle ilgili hizmetlere ilişkin memnuniyetlerin saptanması konularında başta iç paydaşlar olmak üzere kamu kurumları, işverenler, sivil toplum kuruluşları, yerel yönetim ve yöneticilerinden oluşan dış paydaşların büyük bölümünün stratejik planlama sürecine katılımını sağlamıştır. Stratejik planlama çalışmalarında, kurum içi anket çalışmasına, Müdürlüğümüze bağlı okulda görev yapan öğretmen ve personeller katılmıştır. Dış paydaşlarımızla anket yöntemi ve yüz yüze görüşme (mülakat) yöntemi tercih edilmiştir.

“Semiha Yücel Akdeğirmen Ortaokulu Stratejik Plan Üst Kurulu”, hazırlık çalışmalarının belli aşamalarında yapılan sunumlarla bilgilendirilmiş ve görüş ve önerileri çalışmalara yansıtılmıştır.

Stratejik üst kurul toplantıları, Müdür odasında gerçekleştirilmiştir. Yapılan sunumda, Stratejik Plan hazırlık çalışmalarında o tarihte ulaşılan aşama belirtilmiştir. O aşamaya kadar yapılan çalışmalara ilişkin değerlendirmelerin yanı sıra sonraki aşamaların planlanmasına ilişkin görüşmeler gerçekleştirilmiştir.

Stratejik Planlama Çalışmalarında, kurum çalışanlarının katılımıyla 1 çalıştay düzenlenmiştir.

Özellikle GZFT analizi çalışmalarında kurum içi katılımı üst düzeye çıkarabilmek için Okul Müdürü ve Müdür Yardımcısı, öğretmenler ve velilerle ayrı ayrı çalışmalar yapılmıştır.

STRATEJİK PLAN MODELİ

Okulumuz Stratejik Planın hazırlanmasında, tüm paydaşların görüş ve önerileri ile eğitim önceliklerinin plana yansıtılabilmesi için geniş katılım sağlayabilecek bir model benimsenmiştir.

Stratejik Plan temel yapısı, Bakanlığımız stratejik planının üç temel bölümü (erişim, kalite, kapasite) ile paydaşların görüş ve önerilerini yansıtır nitelikte oluşturulmuştur. Semiha Yücel Akdeğirmen Ortaokulu Müdürlüğü 2024-2028 Stratejik Planı, aşağıda gösterildiği şekilde dikkate alınarak hazırlanmıştır.

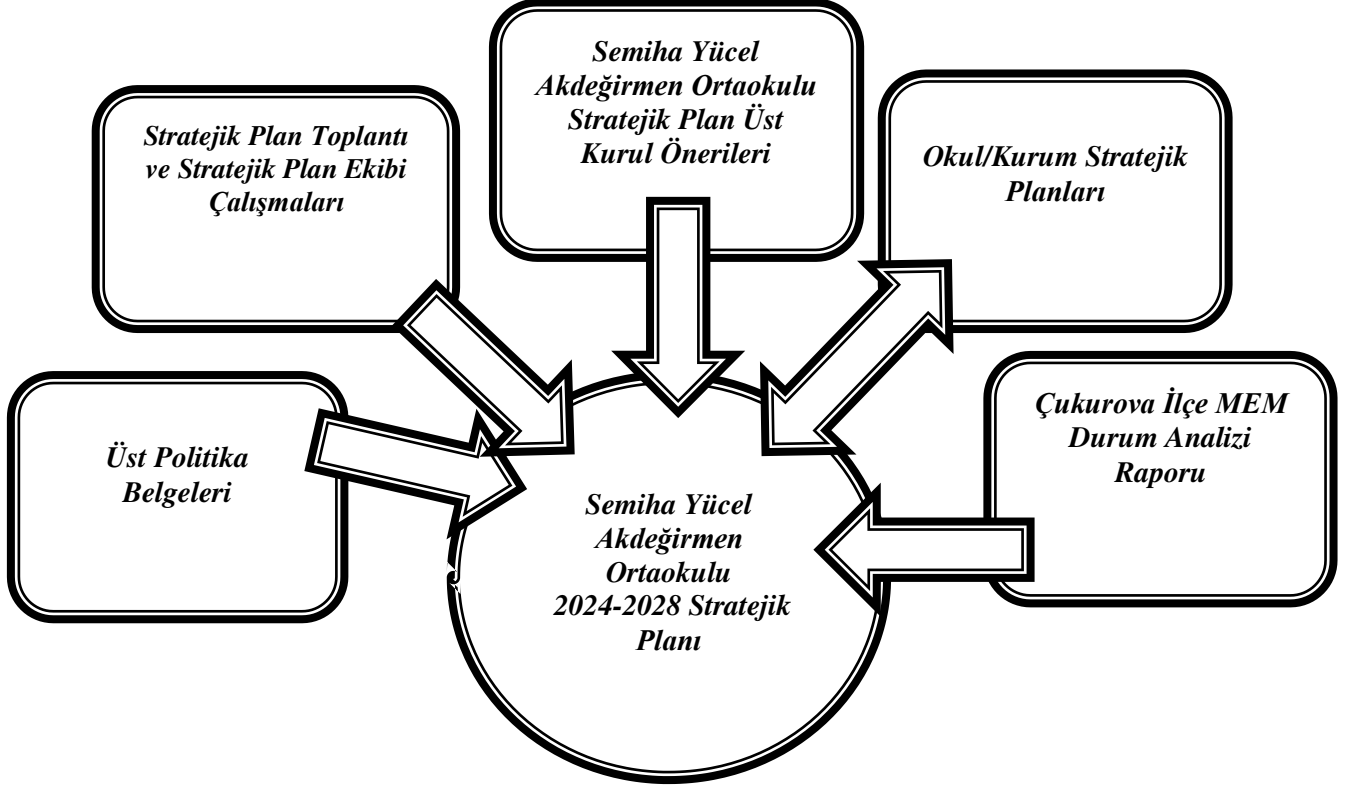
Üst politika belgeleri

Stratejik Plan toplantıları ve Koordinasyon Ekibi Çalışmaları

SEMİHA YÜCEL AKDEĞİRMEN ORTAOKULU

Semiha Yücel Akdeğirmen Ortaokulu Stratejik Plan Geliştirme Kurul Önerileri
Okul Stratejik Planları

Şekil-1. Stratejik Plan Oluşum Şeması



SEMİHA YÜCEL AKDEĞİRMEN ORTAOKULU

2. DURUM ANALİZİ



Stratejik planlama sürecinin ilk adımı olan durum analizi, okulumuzun “neredeyiz?” sorusuna cevap vermektedir. Okulumuzun geleceğe yönelik amaç, hedef ve stratejiler geliştirebilmesi için öncelikle mevcut durumda hangi kaynaklara sahip olduğu ya da hangi yönlerinin eksik olduğu ayrıca, okulumuzun kontrolü dışındaki olumlu ya da olumsuz gelişmelerin neler olduğu değerlendirilmiştir. Dolayısıyla bu analiz, okulumuzun kendisini ve çevresini daha iyi tanımasına yardımcı olacak ve stratejik planın sonraki aşamalarından daha sağlıklı sonuçlar elde edilmesini sağlayacaktır.

Durum analizi bölümünde, aşağıdaki hususlarla ilgili analiz ve değerlendirmeler yapılmıştır;

Kurumsal tarihçe

Uygulanmakta olan planın değerlendirilmesi

Mevzuat analizi

Üst politika belgelerinin analizi

Faaliyet alanları ile ürün ve hizmetlerin belirlenmesi

Paydaş analizi

Kuruluş içi analiz

Dış çevre analizi (Politik, ekonomik, sosyal, teknolojik, yasal ve çevresel analiz)

Güçlü ve zayıf yönler ile fırsatlar ve tehditler (GZFT) analizi

Tespit ve ihtiyaçların belirlenmesi

SEMİHA YÜCEL AKDEĞİRMEN ORTAOKULU

2.1. Kurumsal Tarihçe



Okulumuz, Adana ilimizin kuzeyinde, Çukurova ilçesi Beyazevler Mahallesindedir. Beyazevler Mahallesi ortalama 10.000 nüfusa sahip bir mahalledir. Mahallemizde Sağlık Meslek Yüksekokulu, Hacı Ahmet Atıl Anadolu Lisesi İlkokul olarak Semiha yücel Akdeğirmen İlkokulu ve okulumuz olan Semiha Yücel Akdeğirmen Ortaokulu bulunmaktadır. Okulumuzun Yaklaşık (4) dönüm arazisi vardır. Bahçe genişliği ile Adana'nın birçok okulundan kendisini fark ettirir. Atatürk'ün 100. doğum yılında temeli atılması ve baraja yakın olması sebebiyle 'Baraj 100. Yıl İlkokulu' adıyla 1982-1983 öğretim yılında hizmete girmiştir. İlk bina iki kat olarak inşa edilmiş olup, çatısı kiremitle kaplanmıştır. Toplam 6 derslik olarak yapılmıştır.

Semiha ve Yücel Akdeğirmen isimli hayırsever bir ailenin Milli Eğitim Vakfına yapmış olduğu 150 Dekar tarla bağışı üzerine 5 derslik bir ek bina ilavesiyle okulumuza 1986-1987 Öğretim yılında Semiha Yücel Akdeğirmen İlköğretim Okulu adı verilmiştir.

1993-1994 öğretim yılında 8 derslik ilavesiyle İlköğretim okuluna dönüştürülmüştür. Okulumuzun güney tarafındaki 6 derslikli binanın yıkılması sonucu kuzey taraftaki 12 derslikli binada Ortaokul olarak eğitim öğretime devam edilmektedir. Okulumuzda toplam 12 derslik, 1 adet Özel eğitim sınıfı, 1 adet çok amaçlı salon, 1 adet spor salonu, 1 adet , 2 adet idareci odası, 1 adet öğretmenler odası, 1 adet spor odası, 1 adet Rehberlik odası, 1 adet çay ocağı ve son olarak da 1 adet kantin mevcuttur. Okulumuzun güney tarafındaki binanın yıkılması sonucu yeni yapılan bina ile kuzey yöndeki mevcut bina arasına duvar çekilerek okul bahçesi ikiye ayrılmıştır. Yaklaşık 8 dönüm olan okulumuz bahçesine yeni bina yapılmasından dolayı bahçemiz yaklaşık 4 dönüme düşmüştür. Okulumuz halen aynı bahçe içerisinde ortaokul olarak eğitim öğretime devam etmektedir.

Okulumuzda 2 idareci ve 21 öğretmen yeni nesillerin güzel bir şekilde yetişmesi için hizmet vermektedir.

SEMİHA YÜCEL AKDEĞİRMEN ORTAOKULU

2.2. Uygulanmakta Olan Stratejik Planın Değerlendirilmesi

Müdürlüğümüz için; stratejik plan hazırlamak ne kadar önemli ise hazırlanmış planı izlemek ve değerlendirmek de o kadar önemlidir. Stratejik planlarda yer alan amaç ve hedeflere ulaşma durumlarının tespit edilmesi, varsa hedeften sapmaların belirlenmesi, gerekli tedbirlerin alınması ve çözüm yollarının üretilmesi ancak düzenli aralıklarla yapılan izleme ve değerlendirme faaliyetleri ile mümkün olmaktadır. Semiha Yücel Akdeğirmen Ortaokulu Müdürlüğünün 2019-2023 Stratejik Planı'nda 7 amaç, 13 hedef ve 39 performans göstergesi yer almıştır. Stratejik planın dönemlere göre uygulanması izlenmiş değerlendirilmiştir. 2021 yılında tüm dünyada görülen Covit-19 salgının etkilerinden dolayı alınan tedbirler doğrultusunda yürütülen eğitim ve öğretim faaliyetlerinin kesintiye uğradığı görülmüştür. 2023 yılında yaşadığı deprem felaketi gibi durumların da stratejik planın uygulanmasına dair olumsuz etkilerinin olduğu görülmüştür. Ancak yeni stratejik plan döneminde yaşanan geçmiş öğrenme kayıpları telafi edilerek sosyal, kültürel, bilimsel ve sportif faaliyetlere hız verilecektir.

2024-2028 Stratejik Plan döneminde aşağıdaki tedbirlerin gündeme alınması planlanmaktadır:

- Okulumuzda temizlik ve güvenlik sorununun en aza indirilmesi,
- Devamsızlıkların daha da azaltılması için çalışmalar yapılması,
- Okulumuzda bilimsel, sosyal, kültürel, sanatsal ve sportif faaliyetlerin artırılması ve her öğrencinin bu faaliyetlerden en az birine katılımının sağlanması,
- Öğretmen ve öğrencilerin projelere, yarışmalara katılımlarının artırılması,
- Öğretmen ve okul yöneticilerin bilimsel etkinliklere ve lisansüstü programlara katılımlarının teşvik edilmesi,
- Rehber öğretmenlere yönelik eğitimlerin artırılması.

Bu başlıklarda gerekli iyileşmelerin sağlanması amacıyla paydaşların görüş ve önerilerinden yola çıkılarak stratejiler geliştirilecektir.

2019- 2023 Stratejik Plan döneminde önemli iyileşme sağlanan; öğrenci başına okunan kitap sayısı, öğrencilerin sosyal ve sportif etkinliklere katılım oranı, öğrencilerdeki devamsızlık oranlarının düşürülmesi gibi alanlara yönelik yeni plan dönemi için de çalışmalar devam ettirilerek sürdürülebilirliğin sağlanması hedeflenmektedir.

SEMİHA YÜCEL AKDEĞİRMEN ORTAOKULU

2.3. Yasal Yükümlülükler ve Mevzuat Analizi

İlköğretim Kurumları T.C. Anayasası çerçevesinde yürüttüğü faaliyetler ve sunduğu hizmetler aşağıda bazıları yazılı kanun ve yönetmeliklerde belirtilmiştir. Kurumun yetki, görev ve sorumlulukları Milli Eğitim Bakanlığı Okul Öncesi Eğitim Ve İlköğretim Kurumları Yönetmeliğinde açıklanmıştır. Müdürlüğümüz öncelikle bu mevzuat çerçevesinde eğitim öğretim faaliyetlerinde bulunmaktadır.



Faaliyetlerin esas alındığı bazı kanunlar ve yönetmelikler şunlardır:

- 657 sayılı Devlet Memurları Kanunu
- 1739 sayılı Millî Eğitim Temel Kanunu
- 3797 sayılı Millî Eğitim Bakanlığının Teşkilat ve Görevleri Hakkında Kanun
- 5018 sayılı Kamu Mali Yönetimi ve Kontrol Kanunu
- 1702 sayılı İlk ve Orta Tedrisat Muallimlerinin Terfi ve Tecziyeleri Hakkında Kanun
- 222 sayılı İlköğretim ve Eğitim Kanunu
- 5302 sayılı İl Özel İdaresi Kanunu
- 4982 sayılı Bilgi Edinme Hakkı Kanunu
- Aday Memurların Yetiştirilmesine Dair Genel Yönetmelik
- Devlet Binaları İşletme, Bakım, Onarım Yönetmeliği
- Devlet Memurları Sicil Yönetmeliği
- Devlet Memurlarının Yer Değiştirme Suretiyle Atanmalarına İlişkin Yönetmelik
- Millî Eğitim Bakanlığı Yaygın Eğitim Kurumları Yönetmeliği
- Millî Eğitim Bakanlığı Açık İlköğretim Okulu Yönetmeliği
- Millî Eğitim Bakanlığı Aday Memurlarının Yetiştirilmelerine İlişkin Yönetmelik
- Millî Eğitim Bakanlığı Ortaöğretim Kurumlar Yönetmeliği
- Millî Eğitim Bakanlığı Ders Kitapları ve Eğitim Araçları Yönetmeliği
- Millî Eğitim Bakanlığı Hizmet İçi Eğitim Yönetmeliği
- Millî Eğitim Bakanlığı Okul Öncesi ve İlköğretim Kurumları Yönetmeliği
- Millî Eğitim Bakanlığı Okul-Aile Birliği Yönetmeliği
- Millî Eğitim Bakanlığına Bağlı Kurumlara Ait Açma, Kapatma ve Ad Verme Yönetmeliği.
- Millî Eğitim Bakanlığı Eğitim Kurumları Sosyal Etkinlikler Yönetmeliği

SEMİHA YÜCEL AKDEĞİRMEN ORTAOKULU

Yasal Yükümlülükler ve Mevzuat Analizi Aşamasında Cevaplandırılması Gereken Temel Sorular

➤ Okul/kurumun çalışma usulleri ve iş süreçlerine ilişkin hangi düzenlemeler bulunmaktadır?

1. Eğitim ve Öğretim Hizmetleriyle İlgili Mevzuat:
2. Çocukların Korunması ve Güvenliği ile İlgili Mevzuat:
3. Çalışan Hakları ve İş Güvenliği Mevzuatı:
4. Okul Yönetimi ve İdari Süreçlerle İlgili Mevzuat:
5. Eğitim Teknolojisi ve Veri Güvenliği İle İlgili Mevzuat:

SEMIHA YÜCEL AKDEĞİRMEN ORTAOKULU

Okul tarafından sunulan ürün ve hizmetler nelerdir? yararlanıcıları kimlerdir?

Ürün-Hizmetler

1. Eğitim Hizmetleri
2. Rehberlik ve Kariyer Danışmanlığı
3. Ders ve Destek Programları
4. Sosyal ve Kültürel Faaliyetler
5. Sağlık ve Beslenme Hizmetleri

Yararlanıcılar

1. Öğrenciler
2. Veliler/Anne-Babalar
3. Okul Personeli ve Öğretmenler

➤ **Okul/kurum tarafından sunulan ürün ve hizmetlerin nitelik ve niceliğine ilişkin ne gibi hükümler bulunmaktadır.**

1. Eğitim Standartları ve Müfredat Gereklilikleri:
2. Personel Nitelikleri ve Eğitimi
3. Öğrenci-Öğretmen Oranı
4. Eğitim Teknolojisi ve Materyalleri
5. Hizmet Kalitesi ve Değerlendirme

2.4. Üst Politika Belgeleri Analizi

Üst politika belgeleri;

- 12. Kalkınma Planı
- Cumhurbaşkanlığı Programı,
- Orta Vadeli Program,
- Cumhurbaşkanlığı Yıllık Programı,
- Millî Eğitim Bakanlığı Stratejik Planı,
- İl Millî Eğitim Müdürlüğü Stratejik Planı,
- İlçe Millî Eğitim Müdürlüğü Stratejik Planı ile
- Okul/kurumu ilgilendiren ulusal, bölgesel ve sektörel strateji eylem planlarını ifade eder.

Tablo 1. Üst Politika Belgeleri Analizi Tablosu

Üst Politika Belgesi	İlgili Bölüm/Referans	Verilen Görevler/İhtiyaçlar
Kalkınma Planları	Millî Eğitim ile ilgili bölümleri	Müdürlüğümüze görev ve sorumluluk yükleyen kararların uygulanması
Millî Eğitim Temel Kanunu	Bütün bölümleri	Türk millî eğitiminin düzenlenmesinde esas olan amaç ve ilkeler, eğitim sisteminin genel yapısı, öğretmenlik mesleği, okul bina ve tesisleri, eğitim araç ve gereçleri ile devletin eğitim öğretim alanındaki görev ve sorumluluğu ile ilgili temel hükümleri bir sistem bütünlüğü içinde sağlanması
5018 sayılı Kamu Mali Yönetimi ve Kontrol Kanunu	Madde 9	Kamu idareleri; kalkınma planları, Cumhurbaşkanlığı tarafından belirlenen politikalar, programlar, ilgili mevzuat ve benimsedikleri temel ilkeler çerçevesinde geleceğe ilişkin misyon ve vizyonlarını oluşturmak, stratejik amaçlar ve ölçülebilir hedefler saptamak, performanslarını önceden belirlenmiş olan göstergeler doğrultusunda

SEMİHA YÜCEL AKDEĞİRMEN ORTAOKULU

		ölçmek ve bu sürecin izleme ve değerlendirmesini yapmak amacıyla katılımcı yöntemlerle stratejik plan hazırlanması
Kamu İdarelerince Hazırlanacak Stratejik Planlar ve Performans Programları İle Faaliyet Raporlarına İlişkin Usul ve Esaslar Hakkında Yönetmelik	Bütün bölümleri	Stratejik plan hazırlamakla yükümlü kamu idarelerinin ve stratejik planlama sürecine ilişkin takvimin tespiti ile stratejik planların kalkınma planı ve programlarla ilişkilendirilmesine yönelik usul ve esasların belirlenmesi amacıyla hazırlanmış olan yönetmeliğe göre stratejik plan yapılması
MEB 2024-2028 Stratejik Planı	Bütün bölümleri	İl Millî Eğitim Müdürlüğü Stratejik Planının hazırlanması, İlçe Millî Eğitim Müdürlükleriyle okul ve kurumların 2024-2028 stratejik planlarının hazırlanma sürecine rehberlik edilmesine kaynak sağlaması
Adana İl Millî Eğitim Müdürlüğü 2024-2028 Stratejik Planı	Bütün bölümleri	Okulumuzun 2024-2028 stratejik planlarının hazırlanma sürecine rehberlik edilmesine kaynak sağlaması
Çukurova İlçe Millî Eğitim Müdürlüğü 2024-2028 Stratejik Planı	Bütün bölümleri	Okulumuzun 2024-2028 stratejik planlarının hazırlanma sürecine rehberlik edilmesine kaynak sağlaması

2.5. Faaliyet Alanları ile Ürün/Hizmetlerin Belirlenmesi

Mevzuat analizi çıktıları dolayısıyla görev ve sorumluluklar dikkate alınarak okul/kurumun sunduğu temel ürün ve hizmetler belirlenir. Belirlenen ürün ve hizmetler Tablo 3'te belirtildiği gibi belirli faaliyet alanları altında toplulaştırılır. Faaliyet alanları ile ürün ve hizmetlerin belirlenmesi amaç, hedef ve stratejilerin oluşturulması aşamasında yönlendirici olacaktır.

Tablo 3. Faaliyet Alanlar/Ürün ve Hizmetler Tablosu

Faaliyet Alanı	Ürün/Hizmetler
Öğretim-egitim faaliyetleri	<ol style="list-style-type: none">1. Öğrenci İşleri2. Kayıt-nakil işleri3. Devam-devamsızlık4. Sınıf geçme5. Sınav hizmetleri6. Öğrenci başarısının değerlendirilmesi7. Öğrenci, öğretmen ve velilere ihtiyaç duydukları her alanda gerekli eğitimlerin yapılması için gerekli iş ve işlemleri yürütmek.8. Eğitim ve öğretime yönelik politikaların uygulanması9. Mezun öğrencilerin takibini yapmak.

SEMİHA YÜCEL AKDEĞİRMEN ORTAOKULU

Rehberlik faaliyetleri	<ol style="list-style-type: none">1. Öğrencilere rehberlik yapmak2. Velilere rehberlik etmek3. Rehberlik faaliyetlerini yürütmek4. Madde Bağımlılığı, şiddet ve benzeri konularda toplum temelli destek sağlamak,5. Engelli öğrencilerin eğitim hizmetleri ile ilgili çalışmalar yapmak.6. Rehberlik ve Kaynaştırma uygulamalarının yürütülmesini sağlamak.7. Rehberlik servislerinin etkin çalışmasına yönelik tedbirler almak,8. Özel Yetenekli bireylerin tespit edilmesini ve özel eğitime erişimlerini sağlamak, özel yetenekli bireylerin eğitici eğitimlerini planlamak ve uygulamak.
Sosyal faaliyetler	<ol style="list-style-type: none">1. Sosyal ve kültürel etkinlikler düzenlemek.2. Öğrencilerin sosyal faaliyetlere katılımlarının sağlanması3. Topluluk Hizmetleri Projeleri4. Kültürel Etkinlikler ve Geziler
Sportif faaliyetler	<ol style="list-style-type: none">1. Sportif etkinlikler düzenlemek.2. Sportif faaliyetlere katılımlarının sağlanması3. Spor ekipmanları ve mazemeler.4. Turnuvalar ve müsabakalar düzenlemek.
Kültürel ve sanatsal faaliyetler	<ol style="list-style-type: none">1. Kültürel ve sanatsal etkinlikler düzenlemek.2. Okuma kültürünün geliştirilmesine yönelik çalışmaların yürütülmesi3. Müzik grupları ve korolar4. Resim sergileri
İnsan kaynakları faaliyetleri (mesleki gelişim faaliyetleri, personel etkinlikleri...)	<ol style="list-style-type: none">1. Hizmetiçi eğitim faaliyetlerine katılım sağlamak,2. Mesleki çalışmalarını yürütmek3. Çalışanların mesleki gelişimlerine yönelik faaliyetlerin yürütülmesi4. Kurum içi iletişim ve etkinlikler
Okul aile birliği faaliyetleri	<ol style="list-style-type: none">1. Okul aile birliği faaliyetlerinin yürütülmesini sağlamak2. Aile katılım programları ve seminerler3. Aile danışmanlığı ve destek hizmetleri
Öğrencilere yönelik faaliyetler	<ol style="list-style-type: none">1. Öğrencilere yönelik faaliyetleri planlamak ve uygulamak2. Sosyal ve kültürel faaliyetler3. Yetenek ve ilgi alanlarına göre programlar.

SEMİHA YÜCEL AKDEĞİRMEN ORTAOKULU

Ölçme değerlendirme faaliyetleri	<ol style="list-style-type: none">1. Ölçme-değerlendirme çalışmalarının yürütülmesinin sağlamak2. Sınavlar testler3. Portfolyolar4. Öğrenci değerlendirme araçları.
Öğrenme ortamlarına yönelik faaliyetler	<ol style="list-style-type: none">1. Okulun taşınır ve taşınmazlarına ilişkin işlemlerin yürütülmesi2. Eğitim ve öğretim ortamlarının iyileştirilmesi,3. Eğitim ve öğretim teknolojilerinin öğrenme süreçlerinde etkin kullanılması çalışmalarının yürütülmesi4. Hizmet alanlarıyla ilgili bilişim teknolojilerine yönelik çalışmaların yürütülmesi
Ders dışı faaliyetler	<ol style="list-style-type: none">1. Ders dışı eğitim çalışmalarının planlanması yürütülmesi2. Spor ekipmanları3. Spor alanları ve tesisler
Destek Hizmetler	<ol style="list-style-type: none">1. Temizlik, güvenlik, ısınma, aydınlatma, onarım ve taşıma gibi işlemleri yürütmek.2. Satın alma iş ve işlemlerini yürütmek. Genel evrak ve arşiv hizmetlerini yürütmek.
Strateji Geliştirme Hizmetleri	<ol style="list-style-type: none">1. Kurum düzeyinde iş takvimi hazırlamak.2. Okul stratejik planlarını hazırlamak, geliştirmek ve uygulanmasını sağlamak.3. Faaliyetlerin stratejik plan, bütçe ve performans programına uygunluğunu sağlamak. Hizmetlerin etkililiği ile vatandaş ve çalışan memnuniyetine ilişkin çalışmalar yapmak.4. Okul aile birlikleri ile ilgili iş ve işlemleri yürütmek . İstatistiki verileri ilgili birimlerle işbirliği içinde ulusal ve uluslar arası standartlara uygun ve eksiksiz toplamak, güncelleştirmek, analiz etmek ve yayınlamak.5. İlgili birimlerle koordinasyon sağlayarak vatandaş odaklı yönetimin oluşturulması, idarenin geliştirilmesi yönetim kalitesinin artırılması, hizmet standartlarının belirlenmesi, iş ve karar süreçlerinin oluşturulması ile bürokrasi ve kırtasiyeciliğin azaltılmasına ilişkin araştırma geliştirme faaliyetlerini yürütmek.6. Eğitime ilişkin araştırma, geliştirme stratejik planlama ve kalite geliştirme faaliyetleri yürütmek.7. Eğitime ilişkin projeler hazırlamak, uygulamak. Proje hazırlama ve yürütme kapasitesini geliştirici çalışmalar yapmak.
Bilgi Edinme Hizmetleri	<ol style="list-style-type: none">1. Bilgi edinme dilekçelerini inceleyerek Bilgi Edinme Kanunu çerçevesinde yanıtlamak.

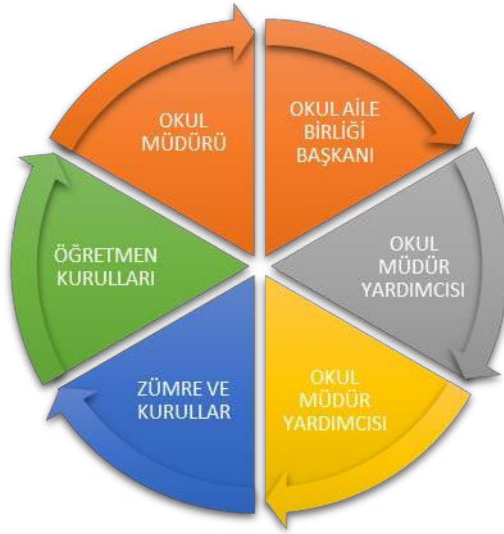
SEMİHA YÜCEL AKDEĞİRMEN ORTAOKULU

2. Eğitim Öğretim ile ilgili konularda yerel ve ulusal basında çıkan haberlerle ilgili olarak

2.6. Paydaş Analizi

Semiha Yücel Akdeğirmen Ortaokulu Stratejik Planlama Ekibi olarak planımızın hazırlanması aşamasında katılımcı bir yapı oluşturmak için ilgili tarafların görüşlerinin alınması ve plana dâhil edilmesi gerekli görülmüş ve bu amaçla paydaş analizi çalışması yapılmıştır. Ekibimiz tarafından iç ve dış paydaşlar belirlenmiş, bunların önceliklerinin tespiti yapılmıştır.

Semiha Yücel Akdeğirmen Ortaokulu Müdürlüğü paydaşları, iç paydaşlar, dış paydaşlar ve yararlanıcı temelinde ayrımlandırılmış; iç /dış paydaş ve yararlanıcıları da, temel ve stratejik konumları belirtilmiştir. Bu paydaşlar, kuruma girdi sağlayan, ürün ve hizmet sunulan, iş birliği içinde olunan, faaliyetlerimizden etkilenen ve faaliyetlerimizi etkileyen kesimlerden oluşma noktasındaki önceliklerine göre de aşağıdaki gibi sınıflandırılmıştır: Paydaş analizinde aşamalar;



1. Paydaşları tespiti
2. Paydaşların önceliklendirilmesi
3. Paydaşların değerlendirilmesi
4. Görüş ve önerilerinin alınması

SEMİHA YÜCEL AKDEĞİRMEN ORTAOKULU

İç paydaşlar, Okul müdürü, müdür yardımcıları, öğretmenler, öğrenciler, destek personeli ve okul aile birliği üyeleri

Dış paydaşlar, Veliler, il ve ilçe milli eğitim müdürlükleri, Valilik, kamu kurum ve kuruluşları, muhtarlar, sivil toplum ve özel sektör kuruluşları

Paydaşların Görüş ve Önerilerin Alınması:

Stratejik Planlama ekibi öncelikle iç ve dış paydaşlardan görüş ve önerilerin nasıl alınmasına karar vermiş paydaş görüşü alma yönteminde anket, mülakat ve gözlem yöntemleri belirgin olarak ortaya çıkmıştır. Ekipte görev dağılımı yapılarak hangi paydaşla kimin nasıl ve ne zaman görüş alınacağı belirlenmiş, paydaş görüş ve önerilerin alınmasında sistematiklik sağlanmıştır. Gerek iç gerekse dış paydaşlarımızın görüş ve önerileri sonucunda ortaya çıkan hususlar, stratejik amaçların ve hedeflerin belirlenmesi ile öncelikli stratejik alanların tespitinde büyük ölçüde bizim için belirleyici olmuştur.

Paydaşların Değerlendirilmesi:

Stratejik Planlama Ekibi paydaşın, kuruluşun hangi faaliyeti/hizmeti ile ilgili olduğunu ve kurumumuz ile paydaşların birbiri için taşıdıkları önem ve etkileme gücünü gösteren bir Etki/Önem matrisi ile Ürün/Hizmet matrisi hazırlanmasına karar verilmiştir. Bu matris sayesinde öncelikli paydaşlarla gerçekleştirilebilecek çalışmaları ve izlenecek politikaların niteliği gösterilmiştir. Bu matrisle etki (zayıf ve güçlü), paydaşın kurumumuz faaliyet ve hizmetlerini yönlendirme, destekleme veya olumsuz etkileme gücünü; önem ise kurumumuzun paydaşın beklenti ve taleplerinin karşılanması konusunda verdiği önceliğin belirlenmesinde kullanılmıştır. Paydaşların kurumumuz açısından etkisi ve önemine göre takip edilecek politikalar “İzle”, “Bilgilendir”, “İşbirliği yap” ve “Birlikte çalış” olarak belirlenmiştir.

SEMİHA YÜCEL AKDEĞİRMEN ORTAOKULU

1. ÖĞRENCİ ANKETİ SONUÇLARI

Sıra No	MADDELER	KATILMA DERECEŚİ				
		Kesinlikle Katılıyorum	Katılıyorum	Kararsızım	Kısmen Katılıyorum	Katılmıyorum
1	Öğretmenlerimle ihtiyaç duyduğumda rahatlıkla görüşebilirim.	%40	%20	%10	%20	%10
2	Okul müdürü ile ihtiyaç duyduğumda rahatlıkla konuşabiliyorum.	%40	%30	%10	%10	%10
3	Okulun rehberlik servisinden yeterince yararlanabiliyorum.	%60	%10	%10	%10	%10
4	Okula ilettiğimiz öneri ve isteklerimiz dikkate alınır.	%35	%25	%15	%15	%10
5	Okulda kendimi güvende hissediyorum.	%45	%15	%20	%10	%10
6	Okulda öğrencilerle ilgili alınan kararlarda bizlerin görüşleri alınır.	%55	%25	%10	%5	%15
7	Öğretmenler yeniliğe açık olarak derslerin işlenişinde çeşitli yöntemler kullanmaktadır.	%35	%20	%5	%20	%20
8	Derslerde konuya göre uygun araç gereçler kullanılmaktadır.	%60	%20	%5	%5	%10
9	Teneffüslerde ihtiyaçlarımı giderebiliyorum.	%45	%15	%10	%15	%15

SEMİHA YÜCEL AKDEĞİRMEN ORTAOKULU

2.ÖĞRETMEN ANKETİ SONUÇLARI

Sıra No	MADDELER	KATILMA DERECEŚİ				
		Katılıyorum	Kesinlikle Katılıyorum	Kararsızım	Kısmen Katılıyorum	Katılmıyorum
1	Okulumuzda alınan kararlar, çalışanların katılımıyla alınır.	%55	%25	%5	%5	%10
2	Kurumdaki tüm duyurular çalışanlara zamanında iletilir.	%65	%15	%5	%10	%5
3	Her türlü ödüllendirmede adil olma, tarafsızlık ve objektiflik esastır.	%40	%30	%15	%5	%10
4	Kendimi, okulun değerli bir üyesi olarak görürüm.	%50	%30	%5	%5	%10
5	Çalıştığım okul bana kendimi geliştirme imkanı tanımaktadır.	%45	%35	%5	%5	%10
6	Okul, teknik araç ve gereç yönünden yeterli donanımına sahiptir.	%30	%20	%20	%20	%10
7	Okulda çalışanlara yönelik sosyal ve kültürel faaliyetler düzenlenir.	%35	%25	%10	%10	%20
8	Okulda öğretmenler arasında ayırım yapılmamaktadır.	%60	%15	%15	%5	%5
9	Okulumuzda yerelde ve toplum üzerinde olumlu etki bırakacak çalışmalar yapmaktadır.	%40	%20	%5	%15	%20
10	Yöneticilerimiz, yaratıcı ve yenilikçi düşüncelerin üretilmesini teşvik etmektedir.	%50	%15	%15	%10	%10
11	Yöneticiler, okulun vizyonunu, stratejilerini, iyileştirmeye açık alanlarını vs. çalışanlarla paylaşır.	%55	%25	%10	%5	%5
12	Okulumuzda sadece öğretmenlerin kullanımına tahsis edilmiş yerler yeterlidir.	%50	%20	%10	%5	%15
13	Alanıma ilişkin yenilik ve gelişmeleri takip eder ve kendimi güncellerim.	%55	%25	%5	%5	%10

SEMİHA YÜCEL AKDEĞİRMEN ORTAOKULU

3.VELİ ANKETİ SONUÇLARI

S.N	MADDELER	KATILMA DERECEŚİ				
		Kesinlikle Katılıyorum	Katılıyorum	Kararsızım	Kısmen Katılıyorum	Katılmıyorum
1	İhtiyaç duyduğumda okul çalışanlarıyla rahatlıkla görüşebiliyorum.	%40	%20	%10	%10	%20
2	Bizi ilğilendiren okul duyurularını zamanında öğreniyorum.	%30	%20	%10	%20	%20
3	Öğrencimle ilğili konularda okulda rehberlik hizmeti alabiliyorum.	%25	%25	%10	%20	%20
4	Okula ilettiğim istek ve şikayetlerim dikkate alınıyor.	%35	%25	%10	%20	%10
5	Öğretmenler yeniliğe açık olarak derslerin işlenişinde çeşitli yöntemler kullanmaktadır.	%40	%20	%10	%20	%10
6	Okulda yabancı kişilere karşı güvenlik önlemleri alınmaktadır.	%25	%20	%25	%10	%20
7	Okulda bizleri ilğilendiren kararlarda görüşlerimiz dikkate alınır.	%40	%20	%20	%10	%10
8	E-Okul Veli Bilğilendirme Sistemi ile okulun internet sayfasını düzenli olarak takip ediyorum.	%50	%25	%15	%5	%5
9	Çocuğumun okulunu sevdiğini ve öğretmenleriyle iyi anlaştığını düşünüyorum.	%25	%25	%20	%20	%0
10	Okul, teknik araç ve gereç yönünden yeterli donanıma sahiptir.	%30	%20	%20	%10	%20
11	Okul her zaman temiz ve bakımlıdır.	%45	%25	%10	%10	%10
12	Okulun binası ve diğler fiziki me kanlar yeterlidir.	%40	%20	%20	%10	%10
13	Okulumuzda yeterli miktarda sanatsal ve kültürel faaliyetler düzenlenmektedir.	%25	%30	%25	%10	%10

SEMIHA YÜCEL AKDEĞİRMEN ORTAOKULU

2.7. Okul/Kurum İçi Analiz

Kurum içi analiz çalışmasında; müdürlüğümüzün organizasyon yapısı, insan kaynakları, kurum kültürü, teknolojik düzey ve mali kaynaklar yönünden ayrıntılı olarak ele alınmıştır.

Kurum Kültürü Analizi

Semiha Yücel Akdeğirmen Ortaokulu Müdürlüğü hizmetlerinin yürütülmesinde temel alınan usul ve esaslar; mevzuata, kurumsal hafızaya, mesleki değerler ile kurumsal ilkelere dayanmaktadır. Eğitimin altyapısının oluşturulmasında geçmişten gelen bilgi ve deneyimler, yazılı belgeler, talimatlar, genelgeler, denetim sonuçları gibi basılı ve elektronik ortamlardaki kaynaklardan yararlanılmaktadır. İç ve dış iletişimde resmi iletişim araç ve yöntemleri kullanılır. Her türlü yazışma “Resmi Yazışmalarda Uygulanacak Esas ve Usuller Hakkında Yönetmelik” çerçevesinde yürütülmektedir. Müdürlüğümüz ilçe genelinde hizmet veren bir kurum olduğundan vatandaşların, belediyelerin, sivil toplum kuruluşlarının birçok talepleri ile karşı karşıyadır. Semiha Yücel Akdeğirmen Ortaokulu Müdürlüğü hem bu taleplere cevap verirken, hem de vatandaş ve hizmet odaklı olarak çalışma anlayışını temel almıştır. Ayrıca, “Bilgi Edinme Kanunu” çerçevesinde gerçek ve tüzel kişilerin taleplerine de cevap verilmektedir.

Semiha Yücel Akdeğirmen Ortaokulu Müdürlüğünün kurum içi iletişimi, Okul Müdürü önderliğinde en üst düzeyden en alt kademedeki çalışana kadar planlanmış ve sistematik olarak ele alınmıştır. Etkin bir kurum içi iletişim ile kurumun amaç ve hedeflerinin çalışanlara doğru bir şekilde yansıtılması ve bu doğrultuda iş süreçlerinin planlanması sağlanmıştır.

Semiha Yücel Akdeğirmen Ortaokulu Müdürlüğü karar alma süreçlerinde katılımcı yönetimi benimsemiştir. Katılımcı yönetimle, kurumu etkileyecek kararlarda, sadece belirlenen yöneticilerin değil; ayrıca personelin katkısını da önemsemekte ve dikkate almaktadır. Katılımcı yönetimde belirlenmiş yöneticiler karar almada ve onlar için cevap vermede hala en son sorumlu olan kişilerdir; ancak alınan kararlardan etkilenecek personel üyelerin yönetimin karar alma sürecine aktif olarak gözlemlerini, analizlerini, öneri ve tavsiyelerini sunmaları beklenir.

SEMİHA YÜCEL AKDEĞİRMEN ORTAOKULU

Müdürlüğümü z GZFT Analizi kapsamında yapılan çalıştayda kurum kültürü ile ilgili unsurlardan elde edilen bulgu, sonuç, öneri ve değerlendirmeler aşağıda sunulmuştur.

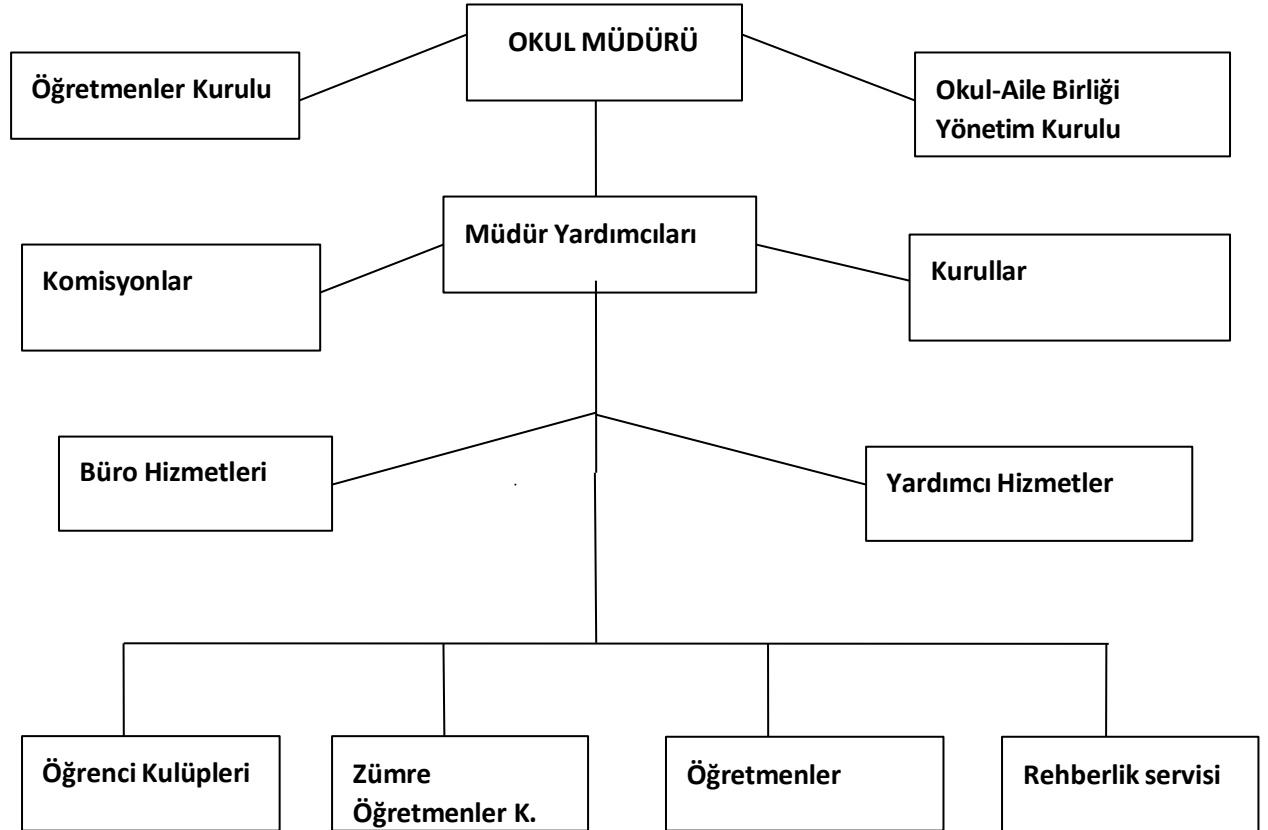
Çalışma sonuçlarına göre geliştirmeye açık alanlar öncelik sırasına göre aşağıda sıralanmıştır;

- Temizlik ve güvenlik personeli yetersizliği
- Personeli Motive Edecek Etkinliklerin İstenen Düzeyde Yapılmaması
- Çalışanlara Yönelik Hizmetiçi Eğitimlerin Yetersiz Olması
- Donanım malzemelerinin eksikliği

Gerçekleştirilen analizlere göre kurumun güçlü olduğu alanlar öncelik sırasına göre:

- MEBBİ'S, ADABI'S Gibi Elektronik Portalların Aktif Kullanılması
- Kurumumuzun Teknolojik Altyapıda Önemli İyileşmelerin Sağlanması
- Kurum İçi ve Kurumlar Arası İletişimin İyi Olması

Semiha Yücel Akdeğirmen Ortaokulu Müdürlüğü Teşkilat Şeması



Tablo 3: Kurum örgütsel yapısı

SEMİHA YÜCEL AKDEĞİRMEN ORTAOKULU

Tablo 4.Okul/Kurum İçi Analiz İçerik Tablosu

Okul/Kurum İçi	Analiz İçerik Tablosu
Öğrenci sayıları	5. Sınıflarda 57 Öğrenci, 6. Sınıflarda 79 Öğrenci,7. Sınıflarda 74 Öğrenci, 8. Sınıflarda 82 Öğrenci ve Özel Eğitim Sınıfında 2 Öğrenci öğrenim görmektedir.
Akademik başarı verileri	Okul Başarımız orta seviyede olup Liselere geçiş sınavlarında bazı öğrencimiz sınavla öğrenci alan okullara yerleşmektedir.
Sosyal-kültürel-bilimsel ve sportif başarı verileri	TUBİTAK yarışmalarında öğrencilerimizin çeşitli dereceleri bulunmaktadır. Güzel sanatlar lisesine ve spor lisesine öğrencilerimiz kazanıyorlar.
Öğrenme stilleri envanteri	Okul rehberlik servisi tarafından uygulanmaktadır.
Devam-devamsızlık verileri	Devam-Devamsızlık durumları günlük olarak takip edilmektedir.
Okul disiplinini etkileyen faktörler anketi	Okul rehberlik servisi tarafından uygulanmaktadır.
İnsan kaynakları verileri	Okulumuzda 2 idareci, 22 Öğretmen görev yapmaktadır. 4 Öğretmenimiz Yüksek Lisans mezunudur.
Öğretmenlerin hizmet içi eğitime katılma oranları	Öğretmenlerimiz çeşitli alanlarda hizmet içi faaliyetlere katılım sağlamaktadır.
Öğrenme ortamı verileri	Okulumuz tek binada Bodrum, Zemin +1 kattan oluşmaktadır. Okulumuzda 12 Şube, 1 Özel Eğitim Sınıfı, Toplantı Salonu bulunmaktadır.
Okul/kurum ortamını değerlendirme anketi	Okul rehberlik servisi tarafından uygulanmaktadır.

SEMIHA YÜCEL AKDEĞİRMEN ORTAOKULU

2.7.2. İnsan Kaynakları

Semiha Yücel Akdeğirmen Ortaokulu yönetim kadrosunda, 1 okul müdürü, 1 müdür yardımcısı görev yapmaktadır. Okulumuzun toplamda 22 öğretmeni bulunmaktadır.

Tablo-5. 2023 Yılı Kurumdaki Mevcut Yönetici Sayısı

Sıra No	Görevi	Erkek	Kadın	Toplam
1	Okul Müdürü	1	0	1
2	Müdür Yardımcısı	1	0	1

Tablo-6. 2022-2023 Yılı Öğretmen ve Personel Sayısı

İNSAN KAYNAKLARI	YİL	
	2022	2023
Çalışan öğretmen sayısı	21	22
Çalışan diğer personel sayısı	2	2
TOPLAM	23	24

Tablo 7. Çalışanların Görev Dağılımı

Çalışanın Unvanı	Görevleri
Okul Müdürü	<ol style="list-style-type: none">Okul Yönetimi ve İdarePersonel YönetimiÖğrenci Başarısını DesteklemeVelilerle İletişim KurmaOkul Politikalarının GeliştirilmesiToplulukla İlişkilerEğitim Standartlarını İzleme
Müdür Yardımcısı	<ol style="list-style-type: none">Okul Yönetimine Destek OlmaPersonel YönetimiEğitim Programlarına Katkı SağlamaÖğrenci İlişkileri ve Disiplin YönetimiEbeveyn ve Topluluk İlişkileriEğitim Standartlarının İzlenmesiAcil Durum Yönetimi
Rehber Öğretmenleri	<ol style="list-style-type: none">Öğrenci Rehberliği ve DanışmanlıkBireysel Öğrenci Takibi ve DeğerlendirmeEğitim ve Kariyer DanışmanlığıEbeveyn ve Öğretmen İletişimiÖzel Gereksinimli Öğrencilere Destek SağlamaOkul Ortamında Destek Hizmetleri SağlamaKriz Durumlarına Müdahale
Öğretmenler	<ol style="list-style-type: none">Ders Planlama ve UygulamaÖğrenci Değerlendirmesi

SEMİHA YÜCEL AKDEĞİRMEN ORTAOKULU

	<ol style="list-style-type: none">3. Sınıf Yönetimi4. Öğrenci Destek ve Rehberlik5. Ebeveyn İletişimi6. Profesyonel Gelişim7. Okul Topluluğuna Katkıda Bulunma
Yönetim İşleri ve Büro Memuru	<ol style="list-style-type: none">1. Ofis Yönetimi2. Öğrenci Kayıt ve Dokümantasyon3. Personel İdari Desteği4. Muhasebe ve Bütçe İşleri5. Öğretim Malzemeleri ve Kaynak Yönetimi6. Toplantı ve Etkinlik Yönetimi7. Okulun Genel İdari Destek
Yardımcı Hizmetler Personeli	<ol style="list-style-type: none">1. Okul Temizliği ve Bakımı2. Yemek Hizmetleri3. Okul Güvenliği4. Oyun ve Aktivite Gözetimi5. Öğrenci Taşıma Hizmetleri6. Malzeme ve Ekipman Yönetimi7. Okul Etkinliklerine Destek

Tablo 8. İdari Personelin Hizmet Süresine İlişkin Bilgiler

Hizmet Süreleri	2024 Yılı İtibarıyla	
	Kişi Sayısı	%
1-4 Yıl	0	0
5-6 Yıl	0	0
7-10 Yıl	0	0
10.....Ü zeri	2	100

Tablo 9. Okul/Kurumda Oluşan Yönetici Sirkülasyonu Oranı

	Yıl İçerisinde Okul/Kurumdan Ayrılan Yönetici Sayısı			Yıl İçerisinde Okul/Kurumda Göreve Başlayan Yönetici Sayısı		
	2021	2022	2023	2021	2022	2023
TOPLAM	-	1	1	-	1	1

Tablo 10. Öğretmenlerin Hizmet Süreleri (Yıl İtibarıyla)

Hizmet Süreleri	Branşı	Kadın	Erkek	Hizmet Yılı	Toplam
1-3 Yıl	-	-	-	-	-
4-6 Yıl	-	-	-	-	-
7-10 Yıl	Müzik	1	-	10 Yıl	1
11-15 Yıl	Türkç. Fen Bilimleri	2	-	12 13 Yıl	2
16-20	Bilişim Tek. Matematik Özel Eğitim	2	1	16 - 20 Yıl	3
20 ve ü zeri	Türkçe,Matematik,Fen, Sosyal Bil, Din Kül.	8	8	20 ve üzeri	16

SEMİHA YÜCEL AKDEĞİRMEN ORTAOKULU

Tablo 11. Kurumdaki Mevcut Hizmetli/ Memur Sayısı

	Görevi	Erkek	Kadın	Eğitim Durumu	Hizmet Yılı	Toplam
1	Memur	1	-	Lisans	10	1
2	Hizmetli	1	-	Önlisans	4	1

Tablo 12. Okul/kurum Rehberlik Hizmetleri

Mevcut Kapasite				Mevcut Kapasite Kullanımı ve Performans					
Psikolojik Danışman Norm Sayısı	Görev Yapan Psikolojik Danışman Sayısı	İhtiyaç Duyulan Psikolojik Danışman Sayısı	Görüşme Odası Sayısı	Danışmanlık Hizmeti Alan			Rehberlik Hizmetleri ile İlgili Düzenlenen Eğitim/Paylaşım Toplantısı vb. Faaliyet Sayısı		
				Öğrenci Sayısı	Öğretmen Sayısı	Veli Sayısı	Öğretmenlere Yönelik	Öğrencilere Yönelik	Velilere Yönelik
1	1	-	1	297	1	50	5	10	3

SEMİHA YÜCEL AKDEĞİRMEN ORTAOKULU

2.7.2. Teknolojik Düzey

Okulumuzda Milli Eğitim Bakanlığının kullanıma açtığı MEBBİS, e-Okul, EBA, TEFBİSİ KBS gibi modüller okul idaresi ve personeli tarafından etkin ve verimli kullanılmaktadır. Okulumuzda Eğitim alanında yeni teknolojiler kullanılmaktadır. Yine Fotokopi Makinesi, yazıcılar, internet bağlantımız bulunmaktadır. Teknolojinin önemi ve çağdaş eğitim anlayışımızdan hareketle öğretmenlerimiz, ders ortamında bilgisayar, projeksiyon, internet vb. araç-gereçleri ihtiyaç duyduklarında kullanılmaktadırlar. Ayrıca okulumuzun internet sitesi bulunmaktadır. Okulumuzda öğrenciye soru çözme, konu öğrenme, ve uygulanan ölçme değerlendirme sınavlarındaki eksikliklerini görme ve telafi etme imkanı sağlanmaktadır. Sınıf seviyelerine uygun konu anlatımları görsel ve işitsel içerikli cd vb. araçlar her sınıf düzeyinde kullanılmaktadır. Okulumuzda günün şartlarına ve ekonomik koşullarına uygun olmayan araç-gereçler yenileri ile değiştirilmektedir. Bu bilgiler; öğretmenlerin yaptığı planlar aracılığı ile şube, zümre ve çeşitli toplantılarla öğretmen, veli ve öğrencilerle paylaşılmaktadır. Öğrenci ve velinin bilgiye ulaşımı; duyuru panoları, anons, birebir görüşmeler, web sayfası, e-okul veli bilgilendirme sistemi ve toplantılar ile sağlanmaktadır. Çalışanların bilgiye erişimi ise birebir görüşmeler, internet, anons, duyurular, panolar ve dosyalar ile gerçekleştirilmektedir.

Tablo 13. Teknolojik Araç-Gereç Durumu

Araç-Gereçler	2021	2022	2023	İhtiyaç
Etkileşimli Tahta	14	14	14	-
Projeksiyon	1	1	1	-
Bilgisayar	6	6	6	2
Yazıcı	3	3	3	1

Tablo 14. Fiziki Mekan

Fiziki Mekan	Var	Yok	Adedi	İhtiyaç	Açıklama
Öğretmen Çalışma Odası		X		1	
Ekipman Odası		X		1	
Kütüphane		X		1	
Rehberlik Servisi	X		1		
Resim Odası		X			
Müzik Odası		X			
Çok Amaçlı Salon	X				
Spor Salonu		X		1	

SEMİHA YÜCEL AKDEĞİRMEN ORTAOKULU

2.7.3. Mali Kaynaklar

Giderlerle ilgili düzenlemeler Okul Aile Birliği tarafından yapılmaktadır. Okulumuz kar amacı gütmeyen bir kuruluştur. Okulumuz bütçesi oluşturulurken çalışanlar bilgilendirilmektedir. Toplantılarda belirlenen ihtiyaçlar okulumuz finansal kaynaklarından sağlanmaktadır. Okul Aile Birliği çalışanları, Okul Gelişim Yönetim Ekibi ve toplantılarda birlikte olunarak bilgi birikimi aktarılmaktadır. Ayrıca tüm gelir ve giderler Tefbis sistemine işlenmektedir. Bütçenin stratejik plana dayalı olarak hazırlanması, Hizmet etkinliğinin ölçülmesine, performans göstergelerinin oluşturulmasına ve kontrol-izleme süreçlerinin etkin ve hızlı şekilde yapılması sağlanacaktır. Söz konusu amaçların gerçekleştirilmesi bir yandan kaynakların etkinlik, verimlilik ve tutumluluk ilkelerinin hayata geçirilmesine diğer yandan hesap verilebilirlik ile mali saydamlığın sağlanmasına hizmet edecektir

Tablo 15. Kaynak Tablosu

Kaynaklar	2024	2025	2026	2027	2028
Genel Bütçe	30.000 TL	40.000 TL	50.000 TL	60.000 TL	70.000 TL
Okul Aile Birliği	40.000 TL	50.000 TL	60.000 TL	75.000 TL	100.000 TL
Özel İdare					
Kira Gelirleri	25.000 TL	30.000 TL	33.000 TL	37.000 TL	40.000 TL
Döner Sermaye					
Dış Kaynak/Projeler					
Diğer					
TOPLAM	95.000 TL	120.000 TL	143.000 TL	172.000 TL	210.000 TL

Tablo 16. Harcama Kalemler

Harcama Kalemi	Çeşitleri
Personel	Sözleşmeli olarak çalışan personelin (sekreter temizlik, güvenlik) ücret, vergi, sigorta vb. giderleri
Onarım	Okul/kurum binası ve tesisatlarıyla ilgili her türlü küçük onarım; makine, bilgisayar, yazıcı vb. bakım giderleri
Sosyal-sportif faaliyetler	Etkinlikler ile ilgili giderler
Temizlik	Temizlik malzemeleri alımı
İletişim	Posta, mesaj giderleri
Kırtasiye	Her türlü kırtasiye ve sarf malzemesi giderleri

SEMIHA YÜCEL AKDEĞİRMEN ORTAOKULU

Tablo 17. Gelir-Gider Tablosu

YILLAR	2021		2022		2023	
HARCAMA KALEMLERİ	GELİR	GİDER	GELİR	GİDER	GELİR	GİDER
Temizlik	10073,87	9309,1	15812,18	10463,04	36896,96	30434,2
Küçük Onarım						
Bilgisayar Harcamaları						
Büro Makinaları Harcamaları						
Sosyal Faaliyetler						
Kırtasiye						
GENEL						

2.7.4. İstatistiki Veriler

Semiha Yücel Akdeğirmen Ortaokulu ilgili her türlü sayısal veriler geriye dönük olarak (en az 3 yıllık) verilmiştir.

Sınıf ve Öğrenci Bilgileri

Okulumuzda yer alan sınıfların öğrenci sayıları alttaki tabloda verilmiştir.

SINIFI	Kız	Erkek	Toplam	SINIFI	Kız	Erkek	Toplam
5. SINIF	31	26	57	7.SINIF	36	38	74
6. SINIF	44	35	79	8.SINIF	42	40	82

Okulumuzda Geçmiş Yıllara ait Öğrenci Sayısı Verileri.

	2021		2022		2023	
	Kız	Erkek	Kız	Erkek	Kız	Erkek
Öğrenci Sayısı	172	162	166	158	159	143
Toplam Öğrenci Sayısı	334		324		302	

Öğrenci Mevcudu	Sayı
Şube başına düşen Öğrenci sayısı	24,5
Mevcudu en fazla olan şubenin öğrenci sayısı	29
Mevcudu en az olan şubenin öğrenci sayısı	16
Kaynaştırma eğitimine tabi öğrenci sayısı	11
Ulusal düzeyde yapılan sınavlarda başarı sağlayan öğrenci sayısı	0
Okulda yapılan sosyal faaliyetlerin sayısı	4
Okulda yapılan sosyal faaliyetlere katılan öğretmen sayısı	8
Okulda yapılan sosyal faaliyetlere katılan öğrenci sayısı	120
Okulda yapılan sosyal faaliyetlere katılan veli sayısı	10
Okulda yapılan Kültürel faaliyetlere katılan öğretmen sayısı	15
Okulda yapılan Kültürel sosyal faaliyetlere katılan öğrenci sayısı	130
Okulda yapılan Kültürel faaliyetlere katılan veli sayısı	13

SEMİHA YÜCEL AKDEĞİRMEN ORTAOKULU

2.8. Çevre Analizi (PESTLE)

Çevre analiziyle okulumuz üzerinde etkili olan veya olabilecek politik, ekonomik, sosyo-kültürel, teknolojik, yasal çevresel dış etkenlerin tespit edilmesi amaçlamıştır. Dış çevreyi oluşturan unsurlar (nüfus, demografik yapı, coğrafi alan, kentsel gelişme, sosyokültürel hayat, ekonomik, sosyal, politik, kültürel durum, çevresel, teknolojik ve rekabete yönelik etkenler vb.) okulumuz kontrolü dışındaki koşullara bağlı ve farklı eğilimlere sahiptir. Bu unsurlar doğrudan veya dolaylı olarak okulumuz faaliyet alanlarını etkilemektedir. Bu bölümde, okulumuzu etkileyen yada etkileyebilecek dış çevre eğilimleri ve koşulları değerlendirilmiştir. Bu analiz ile elde edilen veriler, GZFT analizinin “fırsatlar” ve “tehditler” bölümlerinin oluşturulmasında zemin oluşturur. Tespit ile ihtiyaçların belirlenmesi ise stratejilerin geliştirilmesinde önemli bir rol oynayacaktır. Söz konusu etkenlerin tespit edilmesinde PESTLE matrisinden faydalanılır. Okulumuzun dış çevrede meydana gelebilecek değişimlikleri sürekli olarak izleyerek analiz etmek, ortaya çıkabilecek fırsat-tehditleri önceden tahmin edip gerekli önlemleri almak zorundadır. Okulun içi analizde, sağlıklı bir şekilde ortaya konan güçlü ve zayıf yönler, çevre analizi aşamasında elde edilecek fırsatlar ve tehditler ile birlikte değerlendirilerek en uygun stratejiler belirlenecektir.

Tablo 18. PESTLE Analiz Tablosu

Politik-Yasal etkenler	Ekonomik etkenler
<ul style="list-style-type: none">• Kalkınma Planı ve Orta Vadeli Program,• Bakanlık, il ve ilçe stratejik planlarının incelenmesi,• Yasal yükümlülüklerin belirlenmesi,• Oluşturulması gereken kurul ve komisyonlar,• Okul çevresindeki politik durum.	<ul style="list-style-type: none">• Okulun bulunduğu çevrenin genel gelir durumu,• İş kapasitesi,• Okul/kurumun gelirini arttırıcı unsurlar,• Okul/kurumun giderlerini arttırıcı unsurlar,• Tasarruf sağlama imkanları• İşsizlik durumu,• Mal-ürün ve hizmet satın alma imkanları• Kullanılabilir bütçe
Sosyokültürel etkenler	Teknolojik etkenler
<ul style="list-style-type: none">• Kariyer beklentileri,• Ailelerin ve öğrencilerin bilinçlenmeleri,• Aile yapısındaki değişimler (geniş aileden çekirdek aileye geçiş, erken yaşta evlenme vs.),• Nüfus artışı,• Göç,• Nüfusun yaş gruplarına göre dağılımı,• Hayat beklentilerindeki değişimler (Hızlı para kazanma hırsları, lüks yaşama düşkünlük, kırsal alanda kentsel yaşam),• Beslenme alışkanlıkları,• Değerler, mesleki etik kuralları vb.	<ul style="list-style-type: none">• Okul/kurumun teknoloji kullanım durumu• e- Devlet uygulamaları,• Dijital Platformlar üzerinden uzaktan eğitim imkanları• Okul/kurumun sahip olmadığı teknolojik araçlar• Personelin ve öğrencilerin teknoloji kullanım kapasiteleri,• Personelin ve öğrencilerin sahip olduğu teknolojik araçlar,• Teknoloji alanındaki gelişmeler• Teknolojinin eğitimde kullanımı

SEMİHA YÜCEL AKDEĞİRMEN ORTAOKULU

Çevresel Etkenler

- Hava ve su kirlenmesi,
- Toprak yapısı,
- Bitki örtü sü,
- Doğal kaynakların korunması için yapılan çalışmalar,
- Çevrede yoğunluk gösteren hastalıklar,
- Doğal afetler (deprem kuşağında bulunma, Covid 19, kene vakaları vb.)

SEMİHA YÜCEL AKDEĞİRMEN ORTAOKULU

2.9. GZFT Analizi

Okulumuzun temel istatistiklerinde verilen okul künyesi, çalışan bilgileri, bina bilgileri, teknolojik kaynak bilgileri ve gelir gider bilgileri ile paydaş anketleri sonucunda ortaya çıkan sorun ve gelişime açık alanlar iç ve dış faktör olarak değerlendirilerek GZFT tablosunda belirtilmiştir. Dolayısıyla olguyu belirten istatistikler ile algıyı ölçen anketlerden çıkan sonuçlar tek bir analizde birleştirilmiştir.

Kurumun güçlü ve zayıf yönleri donanım, malzeme, çalışan, iş yapma becerisi, kurumsal iletişim gibi çok çeşitli alanlarda kendisinden kaynaklı olan güçlülükleri ve zayıflıkları ifade etmektedir ve ayırmda temel olarak okul müdürü/müdürlüğü kapsamında bakılarak iç faktör ve dış faktör ayrımı yapılmıştır.

Okulumuzun performansını etkileyecek iç ve dış stratejik konuları belirlemek ve bunları yönetebilmek amacıyla gerçekleştirilen durum analizi çalışması kapsamında SPE tarafından GZFT Analizi yapılmıştır. İç paydaşlarla çalıştay tekniği ile iki aşamada gerçekleştirilen çalışmalar, dış paydaş mülakatları kapsamında elde edilen görüş ve öneriler ve SPE tarafından GZFT Analizine temel girdiyi sağlamıştır. Paydaşlarla yapılan çalışmalar ile SPE tarafından gerçekleştirilen diğer analizlerin birleştirilmesi neticesinde Okulumuzun güçlü ve zayıf yönleri, fırsat ve tehditlerini içeren uzun bir liste oluşturulmuştur. Analiz çerçevesinde ortaya konacak stratejik konuların daha gerçekçi ve ulaşılabilir bir çerçevede ele alınması amacıyla GZFT analizinde bir önceliklendirme yapılması kararlaştırılmıştır.

Önceliklendirmede; bir yandan analizde yer alan hususların ağırlıklandırılması, diğer yandan SPE'nin bilgi birikimi ve tecrübesi ışığında konuların önem derecesine göre sıralanması yöntemleri uygulanmıştır. Okulumuzun mevcut durumunu ve geleceğini etkileyebilecek iç ortamdan kaynaklanan ve kurumun kontrol edebildiği koşulların ve eğitimcilerin incelenerek güçlü ve zayıf yönleri aşağıya çıkarılmıştır.

2.9.1. Güçlü ve Zayıf Yönler

Güçlü Yönler

Eğitim Ve Öğretime Erişim

- Bireylerin ilgi ve ihtiyaçlarına cevap verebilecek bir okul olması
- Hayat boyu imkanlarının varlığı
- Kayıt alanındaki tüm çağ nüfusunun 5.sınıfa kayıtlarının yapılması
- Okulda eğitim alamayan engelli veya hasta bireylere evlerinde eğitim verilmesi
- Özel eğitime muhtaç çocuklara okulda eğitim verilmesi ve gerekli yönlendirmelerin yapılması

Eğitim Ve Öğretimde Kalite

- Öğretmenlerin öğrenmeye ve kendilerini geliştirme eğilimlerinin olması
- Dinamik, tecrübeli, donanımlı, teknolojik yönden bilgili yetişmiş personelin olması Kurumun çalışanlarının fikirlerine önem verilmesi.
- Kalite geliştirme ve iyileştirme çalışmalarının kurumumuzda etkili bir biçimde sürdürülüyor olması
- Yenilikçi eğitim anlayışının benimsenmiş olması
- Toplumsal sorunlara duyarlı personelin olması Sosyal ve Kültürel Faaliyetlerin yoğun olması.

SEMİHA YÜCEL AKDEĞİRMEN ORTAOKULU

Kurumsal Kapasitenin Geliştirilmesi

- Paydaşlar arasında etkili iletişim olması
- Teknolojik alt yapının güçlü olması, hızlı bir haberleşme sisteminin olması
- Kurumsal ağsisteminin olması (e-okul, MEBBİ'S,TEFBİ'S,WEB SAYFASI vb.)
- Mali Kaynakların profesyonelce yönetilmesi
- Öğrencilerin teknolojik gelişmelere hızlı uyum sağlayabilmesi.
- Etkili denetleme sisteminin varlığı

Zayıf Yönler

Eğitim Ve Öğretime Erişim

- Farklı Kültürlerden gelen öğrenci profili
- Bazı velilerin öğrenci ve okulla karşı ilgisiz olması.
- Hayat boyu öğrenme faaliyetlerine karşı ilgisizlik

Eğitim Ve Öğretimde Kalite

- Okullarda sosyal, kültürel, sportif ve bilimsel faaliyetlere ayrılan zamanın ve alanların az olması
- Sosyal, kültürel, sportif ve bilimsel faaliyetlerin yetersizliği
- Etkinliklerimizi, öğrencilerimizin başarılarını ve okulumuzun değişik özelliklerini okul dışındakilere ulaştırılamaması
- Hayat boyu öğrenme kapsamında yaşam kalitesini yükseltecek kurs çeşitliliğinin olmaması
- Başarı gösteren okulumuzun takdir edilmemesi
- Yabancı dil eğitiminde etkili ve verimli öğretim metotlarının olmaması Yabancı Dil eğitiminin verildiği dersliğin teknolojik yönden yetersiz olması.
- Yabancı dil eğitiminin çoğunlukla okul ile sınırlı kalması.
- Teknolojiyi olumlu yönde kullanmanın çocuklara kazandırılmaması
- Okul Sağlığı ve Hijyen yönünden sıkıntıların olması.(Okul Kantininin bulunduğu yerin sağlık koşullarına uygun olmaması)

Kurumsal Kapasitenin Geliştirilmesi

- Okulda güvenlikle ilgili sorunların bulunması
- Teknolojik gelişmeleri takip edilmemesi
- Sağlıklı veri tabanının olmaması
- Medyanın eğitime olan etkisinin yeterince kullanılmaması
- Okulumuzda yeterli düzeyde yardımcı personelin (hizmetli, teknisyen vb.) olmaması
- Kurum kültürü mantığına sahip olunmaması

SEMİHA YÜCEL AKDEĞİRMEN ORTAOKULU

2.9.2. Fırsatlar ve Tehditler

Fırsatlar

Eğitim Ve Öğretime Erişim

- Kayıt alanı ve Ulusal Adres veri sistemi uygulaması ile Ortaokula tüm çağ nüfusunun kaydı yapılmaktadır
- Öğrenciye ve annelere eğitim yardımları verilmesi
- Okulumuzda dört tane ana sınıfı bulunması
- Okullar Hayat Olsun Projesi
- İlimizde Bilim Sanat Merkezinin bulunması
- Eğitime verilen önemin artması

Eğitim Ve Öğretimde Kalite

- Okulumuzun konum olarak avantajlı olması
- Öğrenci ve velilerin sosyo – kültürel ve ekonomik düzeyinin orta seviyede olması
- Öğrenci sosyal ve kişisel gelişimlerinin çok yönlü desteklenmesi,
- Öğrenci – öğretmen iletişiminin güçlü ve sağlıklı olması, İlimizde üniversitenin ve Eğitim Fakültesinin bulunması Yerel Yönetimlerin Okulumuza katkıları
- Velilerimizin yardım ve bağışlarının olması

Kurumsal Kapasitenin Geliştirilmesi

- Teknolojinin hızla gelişmesi, gelişen teknolojinin Okulumuzda eğitim alanında kullanılabilirliği olması.
- Projeler için yöneticilerin imkanlar sunması
- Paydaş kitlesinin eğitime bakışı açısının olumlu olması
- Çalışanların motivasyonlarını sağlamak için çeşitli organizasyonlar düzenlenmesi STK, Belediye vs. kurumlarla çok iyi bir iletişim içinde bulunmamız.
- İŞKUR aracılığı ile yardımcı personel hizmetlerinin az da olsa karşılanabilmesi
- Bilgiye erişebilirlik ve kullanılabilirliğin artması

SEMIHA YÜCEL AKDEĞİRMEN ORTAOKULU

Tehditler

Eğitim Ve Öğretime Erişim

- Okulumuz kayıt alanındaki aileler arasındaki sosyo-ekonomik farklılıklar
- Kayıt alanındaki Nüfus dağılımının dengesiz olması

Eğitim Ve Öğretimde Kalite

- Sosyal medyanın bilinçsiz kullanımı
- Velinin okula ve Öğretime çok müdahalede bulunması
- Sınav merkezli bir eğitim anlayışının olması
- Derslikteki sıraların bazı öğrencilerin fiziksel özelliklerine uygun olmaması,
- Parçalanmış ailelerin sayısında artış olması
- Kanun ve MEB Mevzuatının sık değişmesi

Tablo 19. GZFT Listesi

İç Çevre		Dış Çevre	
Güçlü Yönler	Zayıf Yönler	Fırsatlar	Tehditler
<p>Güçlü Yönler</p> <p>Eğitim Ve Öğretime Erişim</p> <ul style="list-style-type: none">• Bireylerin ilgi ve ihtiyaçlarına cevap verebilecek bir okul olması• Hayat boyu imkanlarının varlığı• Kayıt alanındaki tüm çağ nüfusunun 5.sınıfa kayıtlarının yapılması• Okulda eğitim alamayan engelli veya hasta bireylere evlerinde eğitim verilmesi• Özel eğitime muhtaç çocuklara eğitim verilmesi ve gerekli yönlendirmelerin yapılması <p>Eğitim Ve Öğretimde Kalite</p> <p>Öğretmenin öğrenmeye ve kendilerini geliştirme eğilimlerinin olması</p> <ul style="list-style-type: none">• Dinamik, tecrübeli,• “Çok Amaçlı Salon” un olması,	<p>Eğitim Ve Öğretime Erişim</p> <ul style="list-style-type: none">• Farklı Kültürlerden gelen öğrenci profili• Bazı velilerin öğrenci ve okulla karşı ilgisiz olması.• Hayat boyu öğrenme faaliyetlerine karşı ilgisizlik <p>Eğitim Ve Öğretimde Kalite</p> <ul style="list-style-type: none">• Okullarda sosyal, kültürel, sportif ve bilimsel faaliyetlere ayrılan zamanın ve alanların az olması• Sosyal, kültürel, sportif ve bilimsel faaliyetlerin yetersizliği• Etkinliklerimizi, öğrencilerimizin başarılarını ve okulumuzun değişik özelliklerini okul dışındakilere ulaştırılamaması• Hayat boyu öğrenme kapsamında yaşam kalitesini yükseltecek kurs çeşitliliğinin olmaması• Başarı gösteren	<p>Eğitim Ve Öğretime Erişim</p> <ul style="list-style-type: none">• Kayıt alanı ve Ulusal Adres veri sistemi uygulaması ile Ortaokula tüm çağ nüfusunun kaydı yapılmaktadır• Öğrenciye ve annelere eğitim yardımları verilmesi• Okulumuzda dört tane ana sınıfı bulunması• Okullar Hayat Olsun Projesi Eğitim verilen önemin artması• Eğitim Ve Öğretimde Kalite• Okulumuzun konum olarak avantajlı olması• Öğrenci ve velilerin sosyo – kültürel ve ekonomik düzeyinin yüksek olması• Öğrenci sosyal ve kişisel gelişimlerinin çok yönlü desteklenmesi,• Öğrenci – öğretmen iletişiminin güçlü ve sağlıklı olması, İlimizde üniversitenin ve Eğitim Fakültesinin bulunması Yerel Yönetimlerin Okulumuza katkıları• Velilerimizin yardım ve	<p>Eğitim ve Öğretime Erişim</p> <ul style="list-style-type: none">• Okulumuz kayıt alanındaki aileler arasındaki sosyo-ekonomik farklılıklar• Kayıt alanındaki Nüfus dağılımının dengesiz olması <p>Eğitim Ve Öğretimde Kalite</p> <ul style="list-style-type: none">• Sosyal medyanın bilinçsiz kullanımı• Velinin okula ve Öğretime çok müdahalede bulunması• Sınav merkezli bir eğitim anlayışının olması• Derslikteki sıraların bazı öğrencilerin fiziksel özelliklerine uygun olmaması,• Parçalanmış ailelerin sayısında artış olması• Kanun ve MEB Mevzuatının sık değişmesi

SEMİHA YÜCEL AKDEĞİRMEN ORTAOKULU

<p>donanımlı, teknolojik yönden bilgili yetişmiş personelin olması Kurumun çalışanlarının fikirlerine önem verilmesi.</p> <ul style="list-style-type: none"> • Kalite geliştirme ve iyileştirme çalışmalarının kurumumuzda etkili bir biçimde sürdürülüyor olması • Yenilikçi eğitim anlayışının benimsenmiş olması • Toplumsal sorunlara duyarlı personelin olması Sosyal Ve Kültürel Faaliyetlerin yoğ'un olması. • Kurumsal Kapasitenin Geliştirilmesi • Paydaşlar arasında etkili iletişim olması • Teknolojik alt yapının güçlü olması, hızlı bir haberleşme sisteminin olması • Kurumsal ağ sisteminin olması (e-okul, MEBBİS, TEFBİS, WEB SAYFASI vb.) • Mali Kaynakların profesyonelce yönetilmesi • Öğrencilerin teknolojik gelişmelere hızlı uyum sağlayabilmesi. • Etkili denetleme sisteminin varlığı 	<p>okulumuzun takdir edilmemesi</p> <ul style="list-style-type: none"> • Yabancı dil eğitiminde etkili ve verimli öğretim metotlarının olmaması • Yabancı Dil eğitiminin verildiği dersliğin teknolojik yönden yetersiz olması. • Yabancı dil eğitiminin çoğunlukla okul ile sınırlı kalması. • Teknolojiyi olumlu yönde kullanmanın çocuklara kazandırılmaması <p>Kurumsal Kapasitenin Geliştirilmesi</p> <ul style="list-style-type: none"> • Okulda güvenlikle ilgili sorunların bulunması • Teknolojik gelişmeleri takip edilmemesi • Online yazışmaların kurumun tüm birimlerinde aktif olarak kullanılmaması • Sağlıklı veri tabanının olmaması • Medyanın eğitime olan etkisinin yeterince kullanılmaması • Okulumuzda yeterli düzeyde yardımcı personelin (hizmetli, teknisyen vb.) olmaması <p>Kurum kültürü mantığına sahip olunmaması</p>	<p>bağışlarının olması Kurumsal Kapasitenin Geliştirilmesi</p> <ul style="list-style-type: none"> • Teknolojinin hızla gelişmesi, gelişen teknolojinin Okulumuzda eğitim alanında kullanılabilir olması. • Projeler için yöneticilerin imkanlar sunması • Paydaş kitlesinin eğitime bakışı açısının olumlu olması • Çalışanların motivasyonlarını sağlamak için çeşitli organizasyonlar düzenlenmesi STK, Belediye vs. kurumlarla çok iyi bir iletişim içinde bulunmamız. • İŞKUR aracılığı ile yardımcı personel hizmetlerinin az da olsa karşılanabilmesi • Bilgiye erişebilirlik ve kullanılabilirliğin artması 	
---	--	--	--

SEMİHA YÜCEL AKDEĞİRMEN ORTAOKULU

Tablo 20. GZFT Stratejileri

	Fırsatlar	Tehditler
Güçlü Yönler	Sınıfların teknolojik donanıma sahip olması Veli öğretmen işbirliği güçlü bir şekilde uygulanması Öğrenci devamsızlığı ve disiplin olaylarının az olması Yönetimin öğretmenin yanında ve her türlü yeniliğe açık olması Sınıflarda öğretmenin etkileşimli tahtalardan yararlanması. Temizlik, kırtasiye malzemeleri her türlü ihtiyaçların zamanında karşılanması Okula ulaşımın kolay olması Veli toplantılarına katılımın yüksek olması Güvenlik önlemlerinin olması Okul çalışanlarının yeniliklere açık olması Okulumuzda şiddet ve zorbalık gibi eğitimi engelleyici davranışların çok az olması	Okulumuzun mevcut konumunun avantajını kullanarak tehditleri en aza indirmeye çalışılacaktır.
Zayıf Yönler	Okulumuzun güçlü yönleri kullanılarak zayıf yönleri geliştirilecektir. Veli desteği ile yeterli temizlik ve güvenlik personeli bulunması sağlanacaktır.	Paydaşlarımızın desteği ile birlikte zayıf yönlerimizi ve tehditleri en aza indirmeye çalışılacaktır.

2.10. Tespit ve İhtiyaçların Belirlenmesi

Okulumuzda sportif faaliyetlerin yapılabilmesi için yeterli alan ve malzeme bulunmamaktadır. Okulumuzda konferans salonu bulunmaması öğrencilerimize verilecek eğitimleri kısıtlamakta ayrıca veliler ile yapılacak etkinliklere engel olmaktadır. Okul binamızın donatım eksiklerinin giderilmesi öncelikli ihtiyaçlarımızdandır.

SEMİHA YÜCEL AKDEĞİRMEN ORTAOKULU

3. GELECEĞE BAKIŞ

5018 sayılı Kamu Mali Yönetimi ve Kontrol Kanunu ile kamu idarelerinin; orta ve uzun vadeli amaçlarını, temel ilke ve politikalarını, hedef ve önceliklerini, performans ölçütlerini, bunlara ulaşmak için izlenecek yöntemler ile kaynak dağılımlarını içeren stratejik plan hazırlamaları ve bütçelerin stratejik planlarda yer alan misyon, vizyon, stratejik amaç ve hedeflerle uyumlu ve performans esasına dayalı olarak hazırlanması öngörülmüştür.

Semiha Yücel Akdeğirmen Ortaokulu, Geleceğe Yönelim bölümünde Misyon, Vizyon ve Temel Değerleri ile Temaları belirledikten sonra, çeşitli çalışmalar yaparak Stratejik Amaçlar, Stratejik Hedefler, Performans göstergeleri ve Tedbirleri oluşturmuştur.

Stratejik Amaç ve Hedeflerin Belirlenmesi Performans hedefleri, idarenin ulaşmak istediği hedefleri gösterirken, faaliyetler ise bunları nasıl gerçekleştireceğini ifade eder. Performans göstergeleri ise performans hedeflerine ne ölçüde ulaşıldığını ölçmek, değerlendirmek ve izlemek üzere kullanılan araçlardır.

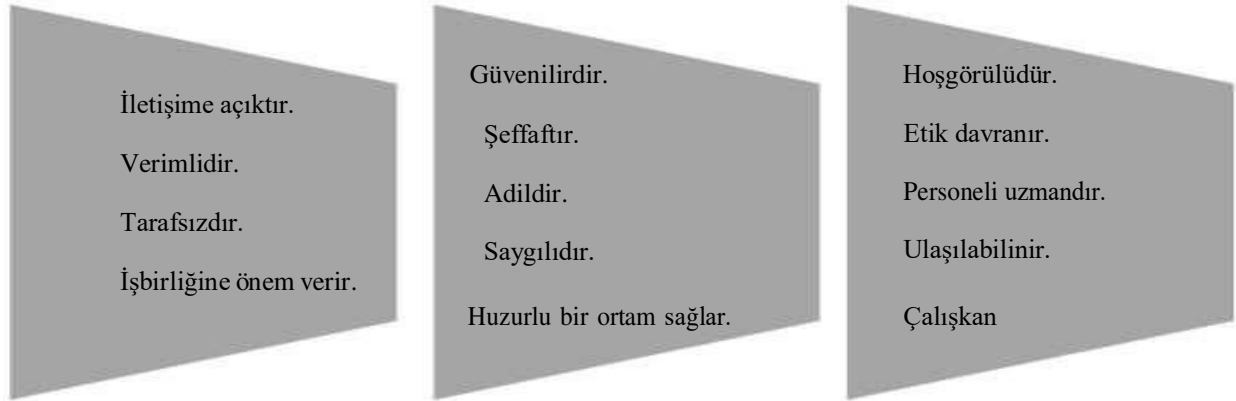
3.1.VİZYONUMUZ

Kalitesi ve başarısı ile tercih edilen bir kurum olmak.

3.2.MİSYONUMUZ

Biz; çağın gerektirdiği bilgi ve birikimle donanmış bir kurum olarak öğrencilerimizi; ulusal ve evrensel değerleri benimsemiş, Atatürk İlke ve İnkılaplarına bağlı, insani değerlere sahip, öğrenmeyi öğrenen, teknolojiyi kullanan, yaşamdaki değişikliklere uyum sağlayabilen, başarılı bireyler olarak yetiştirerek, üst eğitim kurumuna hazırlamak için varız.

3.3 TEMEL DEĞERLERİMİZ



SEMİHA YÜCEL AKDEĞİRMEN ORTAOKULU

4. AMAÇ HEDEF VE STRATEJİLERİN BELİRLENMESİ

TEMA 1: Eğitim ve Öğretimde Kalite	
Okul/Kurum Türü: Ortaokul	
Amaç	A1.Öğrencilerin eğitim öğretime etkin katılımlarıyla donanımlı olarak bir üst öğrenime geçişi sağlanacaktır.
Hedef	H1.1. Öğrenme kayıpları önleyici çalışmalar yapılarak azaltılacaktır.
Performans Göstergeleri	PG 1.1 Bir eğitim ve öğretim yılında destekleme ve yetiştirme kurslarına kayıt yaptıran öğrenci oranı (%20) PG 1.2 Destekleme ve yetiştirme kurslarına devam eden öğrencilerin katılım sağladığı derslerin not ortalaması 85 PG 1.3 20 gün ve üzeri özürsüz devamsızlık yapan öğrenci oranı (%10) PG 1.4 20 gün ve üzeri özürlü devamsızlık yapan öğrenci oranı (%3)
Stratejiler	S1 Öğrencilerin genel derslerdeki kazanım eksiklikleri tespit edilerek destekleme ve yetiştirme kurslarıyla akademik yeterliklerinin artırılması sağlanacaktır. S2 Dijital platformlar aracılığıyla öğrencilerin tamamlayıcı ve destekleyici eğitim almaları sağlanacaktır. S3 DYK'lara yönelik ders içeriklerine katkı sağlayacak etkinlik, okuma vb aktivitelerin zenginleştirilmesi sağlanacaktır. S4 DYK içerikleri öğrencinin hazır bulunuşluk seviyesi dikkate alınarak hazırlanacaktır. S5 Öğrencilerin devamsızlık nedenleri tespit edilerek devamsızlığa neden olan etmenler giderilecektir.

SEMİHA YÜCEL AKDEĞİRMEN ORTAOKULU

TEMA: Eğitim ve Öğretimde Kalite	
Okul/Kurum Türü: Ortaokul	
Amaç	A2. Öğrencilere medeniyetimizin ve insanlığın ortak değerleriyle çağın gereklerine uygun bilgi, beceri, tutum ve davranışlar kazandırılacaktır.
Hedef	H1. Öğrencilerin akademik başarılarıyla birlikte tasarım ve girişimcilik yönlerini artırmaya yönelik bütüncül çalışmalar yürütülecektir
Performans Göstergeleri	PG 1.1 Matematik dersi yıl sonu puanı ortalaması 70 PG 1.2 Türkçe dersi yıl sonu puanı ortalaması 77 PG 1.3 Fen Bilimleri dersi yıl sonu puanı ortalaması 75 PG 1.4 Sosyal Bilimler dersi yıl sonu puanı ortalaması 80 PG 1.5 Yabancı dil dersi yıl sonu puanı ortalaması 78 PG 1.6 Öğrenci başına okunan kitap sayısı (50) PG 1.7 Okulun katılım sağladığı ulusal ve uluslararası proje sayısı PG 1.8 Bir eğitim ve öğretim yılında yerel, ulusal ve uluslararası proje, yarışma vb. etkinliklere katılan öğrenci oranı (%) PG 1.9 Ortaokul 5. sınıflarda yabancı dil ağırlıklı eğitim alan öğrenci oranı
Stratejiler	S1 Öğrencilerin kazanım eksiklikleri tespit edilerek destekleme ve yetiştirme kurslarıyla akademik yeterliklerinin artırılması sağlanacaktır. S2 Öğrencilerin kompozisyon, resim, şiir vb. yarışmalara katılımları teşvik edilecek, okul içerisinde yapılan yarışmalarda öğrencilerin ödüllendirilmesi sağlanacaktır. S3 Okul kütüphanesi zenginleştirilecek, öğrencilerin kitap okumasını teşvik edecek etkinlikler düzenlenecektir. S4 Öğrencilerin yerel, ulusal ve uluslararası proje ve yarışmalara katılmaları teşvik edilecektir. S5 Öğrencilerin ortaokul 5.sınıflarda yabancı dil ağırlıklı eğitim almaları sağlanacaktır.

TEMA: Eğitim Öğretimde Kalite	
Okul/Kurum Türü: Ortaokul	
Amaç	A3. Ortaokul kademesinde öğrencilerin kaliteli eğitime erişimleri fırsat eşitliği temelinde artırılarak bilişsel, duyuşsal ve fiziksel olarak çok yönlü gelişimleri sağlanacak ve temel hayat becerilerini edinmiş öğrenciler yetiştirilecektir.
Hedef	H5.1 Öğrencilerin bilimsel, kültürel, sanatsal, sportif ve toplum hizmeti alanlarında ders dışı etkinliklere katılım oranı artırılacaktır
Performans Göstergeleri	PG 1.1 Okulda bir eğitim ve öğretim döneminde bilimsel, kültürel, sanatsal ve sportif alanlarda en az bir faaliyete katılan öğrenci oranı (%73) PG 1.2 Bir eğitim ve öğretim yılında en az iki sosyal sorumluluk ve toplum hizmeti çalışmalarına katılan öğrenci oranı (%70) PG 1.3 Bir eğitim ve öğretim yılında yerel, ulusal ve uluslararası proje, yarışma vb. etkinliklere katılan öğrenci oranı (%) PG 1.4 Okulda bir eğitim ve öğretim yılında geleneksel çocuk oyunları alt başlığında en az bir faaliyete katılan öğrenci oranı (%20) PG 1.5 Okulda bir eğitim ve öğretim yılında geleneksel çocuk oyunlarına yönelik olarak düzenlenen alan/mezan sayısı.-1
Stratejiler	S1 Her bir öğrencinin bir kulüp faaliyetinde aktif olarak yer alması sağlanarak kulüp faaliyetlerinin etkinliği artırılacaktır. S2 Öğrencilerin seviyelerine uygun olarak toplumsal sorunların çözümüne katkı sağlamak ve farkındalık oluşturmak amacıyla afet ve acil durum, çevre, eğitim, spor, kültür ve turizm, sağlık ve sosyal hizmetler alanlarında toplum hizmeti faaliyetlerine katılımları artırılacaktır. S3 Okul bünyesinde yarışmalar düzenlenecektir. S4 Diğer kurum ve kuruluşlarla iş birliği içerisinde yürütülen bilimsel, sosyal, kültürel, sanatsal ve sportif alanlardaki faaliyetler artırılacaktır. S5 Okul bahçeleri çocukların geleneksel oyunlarla vakit geçirmelerini sağlayacak ve gelişimlerini destekleyecek şekilde etkin olarak kullanılacaktır S6 Okul bünyesinde etkinlikler düzenlenecektir. S7 Öğrencilerin yerel, ulusal ve uluslararası proje ve yarışmalara katılmaları teşvik edilecektir. S8 E-okul sisteminde bulunan sosyal etkinlik modülünde gerçekleştirilen etkinlikler işlenecektir. S9 Okul bahçeleri geleneksel çocuk oyunlarına yönelik düzenlenecektir. S10 Öğrenci seviyesine ve öğretim programı kazanımlarına uygun olarak geleneksel çocuk oyunları ders içi etkinliklerde kullanılacaktır. S11 Eğitim- öğretim yılı içerisinde okullarda geleneksel çocuk oyunları şenliği yapılacaktır

TEMA: Kurumsal Kapasite	
Okul/Kurum Türü: Ortaokul	
Amaç	A4. Eğitim ortamlarının fiziki imkânları geliştirilecektir.
Hedef	H1. Temel eğitimde okulların niteliğini arttıracak uygulamalara ve çalışmalara yer verilmesi sağlanacaktır.
Performans Göstergeleri	P 1.1 İyileştirilen fiziki mekân sayısı.(17)
Stratejiler	S1 Fiziki mekânların (derslikler, spor salonu, kütüphaneler, atölyeler vb.) iyileştirilmesi için kamu idareleri, belediyeler ve işverenlerle iş birlikleri yapılacaktır.

SEMİHA YÜCEL AKDEĞİRMEN ORTAOKULU

TEMA: Kurumsal Kapasite	
Okul/Kurum Türü: Ortaokul	
Amaç	A5. Eğitim ve öğretimin niteliğinin geliştirilmesini sağlanacaktır.
Hedef	H1. Kurum personelinin mesleki gelişimlerinin artırılması sağlanacaktır.
Performans Göstergeleri	PG 1.1 Hizmet içi eğitim alan yönetici ve öğretmen sayısı (15) PG 1.2 Eğitim alan yardımcı personel sayısı(1) PG 1.3 Uzaktan hizmet içi eğitime katılan öğretmen sayısı(17) PG 1.4 Ulusal ve uluslararası projelere katılım sağlayan öğretmen sayısı PG 1.5 Öğretmenlere yönelik düzenlenen eğitim sayısı(5) PG 1.6 Yöneticilere yönelik düzenlenen eğitim sayısı(7) PG 1.7 Yüksek lisans eğitimini sürdüren/ tamamlayan öğretmen ve yönetici sayısı(3) PG 1.8 Doktora eğitimini sürdüren/tamamlayan öğretmen ve yönetici sayısı(1)
Stratejiler	S1Okul yöneticilerinin ve öğretmenlerin mesleki gelişim ihtiyaçları tespit edilerek bu ihtiyaçları gidermeye yönelik bir mesleki gelişim planı hazırlanacaktır. S2 Bakanlık, diğer kurum ve kuruluşlarla yapılan iş birlikleri kapsamında yardımcı personelin görev alanı ile ilgili iş başı eğitim almaları sağlanacaktır. S3 Okul öğretmenlerinin alanlarında mesleki gelişimlerini ve öğretmenlik yeterliklerini geliştirmek için mahalli ve merkezi düzeyde eğitim almaları sağlanacaktır. S4 Okul yöneticilerinin ve öğretmenlerin dijital platformlar aracılığıyla verilen eğitimlere katılmaları teşvik edilecektir. S5 Okul personelinin motivasyon, iş doyum ve kurumsal bağlılık düzeylerini artıracak çalışmalar yapılacaktır.

TEMA: Eğitim ve Öğretimde Kalite	
Okul/Kurum Türü: Okul Rehberlik ve Psikolojik Danışma Servisleri	
Amaç	A6. Okulda sunulan rehberlik ve psikolojik danışma servislerinin hizmet kalitesinin artırılması.
Hedef	H1.1. Öğrencilerin bir bütün olarak gelişimlerini desteklemek ve gelişimlerini olumsuz yönde etkileyebilecek risk etmenlerini azaltmak, koruyucu etmenleri artırmak amacıyla çalışmalar yürütülecektir.
Performans Göstergeleri	PG 1.1.1 Sosyal duygusal gelişim alanına yönelik çalışma yapılan öğrenci oranı(%75) PG 1.1.2. Akademik gelişim alanına yönelik çalışma yapılan öğrenci oranı(%77) PG 1.1.3. Kariyer gelişim alanına yönelik çalışma yapılan öğrenci oranı(%82)
Stratejiler	S1.Rehberlik ihtiyacı belirleme anketi sonuçlarından yararlanarak gelişim alanlarına yönelik öğrencilerle yürütülecek çalışmalar belirlenecektir. S2. Belirlenen çalışmalar okul rehberlik ve psikolojik

SEMİHA YÜCEL AKDEĞİRMEN ORTAOKULU

	danışma programı kapsamında uygulanacaktır.
--	---

TEMA: Eğitim ve Öğretimde Kalite	
Okul/Kurum Türü: Okul Rehberlik ve Psikolojik Danışma Servisleri	
Amaç	A7. Okulda sunulan rehberlik ve psikolojik danışma servislerinin hizmet kalitesinin artırılması.
Hedef	H1.2. Öğrencilerin gelişimlerini olumsuz yönde etkileyebilecek problemlerin çözümüne yardımcı olmak amacıyla çalışmalar yürütülecektir.
Performans Göstergeleri	PG 1.2.1 Bireysel psikolojik danışma yapılan öğrenci oranı(%20) PG 1.2.2. Psikososyal müdahale kapsamında çalışma yapılan öğrenci oranı(%10)
Stratejiler	S1 Okul risk haritaları sonuçları doğrultusunda çalışma yapılması gereken öğrenciler belirlenecektir. S2 Belirlenen öğrencilerle bireysel veya grupla çalışmalar yürütülecektir.

TEMA: Eğitim ve Öğretimde Kalite	
Okul/Kurum Türü: Okul Rehberlik ve Psikolojik Danışma Servisleri	
Amaç	A8. Okulda sunulan rehberlik ve psikolojik danışma servislerinin hizmet kalitesinin artırılması.
Hedef	H.1.3 Öğrencinin gelişimini desteklemek için öğretmen, veli, yönetici ve okul içerisinde öğrenci ile iletişimde olan diğer kişilere kendilerini geliştirmeleri, ortak ve yeterli bir rehberlik anlayışı kazanmaları amacıyla çalışmalar yürütülecektir.
Performans Göstergeleri	PG 1.3.1 Müşavirlik hizmeti sunulan öğretmen oranı PG 1.3.2 Müşavirlik hizmeti sunulan veli oranı PG 1.3.3 Müşavirlik hizmeti sunulan diğer kişilerin oranı
Stratejiler	S1 Rehberlik ihtiyacı belirleme anketi sonuçlarından yararlanarak öğretmen, veli ve diğer kişilere yönelik yürütülecek çalışmalar belirlenecektir. S2. Belirlenen çalışmalar okul rehberlik ve psikolojik danışma programı kapsamında uygulanacaktır.

SEMİHA YÜCEL AKDEĞİRMEN ORTAOKULU

4.1.Maliyetlendirme

Faaliyet maliyeti tespit edilirken faaliyet ile doğrudan ilişkilendirilebilen maliyetler dikkate alınmıştır. Faaliyet maliyetinin tespitinde bütçe içi kaynaklar ile bütçe dışı kaynaklara da yer verilmiştir. Maliyetlendirmeler değırdi fiyatları ve diğerk ekonomik deęerler gerçeęi ortaya koyularak, tahmini belirlemeler gercekçi öngörülere dayandırılmıştır.

Tablo 21. Tahmini Maliyet Tablosu

	2024	2025	2026	2027	2028	Toplam Maliyet
Amaç 1	1000	1500	2000	2500	3000	10000
Hedef 1	1000	1500	2000	2500	3000	10000
Amaç 2	1500	2000	2500	3000	3500	12500
Hedef 2	1500	2000	2500	3000	3500	12500
Amaç 3	2000	2500	3000	3500	4000	15000
Hedef 3	2000	2500	3000	3500	4000	15000
Amaç 4	2500	3000	3500	4000	4500	17500
Hedef 4	3500	4000	4500	5000	5500	22500
Amaç 5	3500	4000	4500	5000	5500	22500
Hedef 5	2000	2500	3000	3500	4000	15000
Amaç 6	2000	2500	3000	3500	4000	15000
Hedef 6	2000	2500	3000	3500	4000	15000
Amaç 7	3000	3500	4000	4500	5000	20000
Hedef 7	3000	3500	4000	4500	5000	20000
Amaç 8	3000	3500	4000	4500	5000	20000
Hedef 8	3000	3500	4000	4500	5000	20000
Genel Yönetim Giderleri	30000	35000	40000	55000	60000	220000
TOPLAM	36500	49500	62500	75500	885000	482500

SEMİHA YÜCEL AKDEĞİRMEN ORTAOKULU

5. İZLEME VE DEĞERLENDİRME

İzleme, stratejik plan uygulamasının sistematik olarak takip edilmesi ve raporlanmasıdır. Değerlendirme ise, uygulama sonuçlarının amaç ve hedeflere kıyasla ölçülmesi ve söz konusu amaç ve hedeflerin tutarlılık ve uygunluğunun analizidir. İzleme, yönetime yardımcı olan sistemli bir faaliyettir. Raporlama izleme faaliyetinin temel aracıdır. İzleme raporları objektif olmalıdır. İlerleme sağlanan alanlar yanında, ilerleme sağlanamayan konular da rapor edilmelidir.

Semiha Yücel Akdeğirmen Ortaokulu Müdürlüğümüz stratejik planının onayı alınıp uygulamaya geçilmesi ile beraber izleme ve değerlendirme faaliyetleri de başlayacaktır. Amaç ve hedeflerin gerçekleştirilmesine ilişkin gelişmelerin yapılan faaliyetin gerçekleşme zamanına bağlı olarak belirli bir sıklıkla raporlanması ve ilgili taraflar ile kurum içi ve kurum dışı mercilerin değerlendirmesine sunulması sağlanacaktır.

Raporlama genel anlamda Altı aylık ve Yıllık olmak üzere senede iki defa gerçekleştirilecektir. Her yılın Ocak-Şubat ve Haziran-Temmuz aylarında raporlama yapılacaktır. Raporlar iki nüsha şeklinde düzenlenip bir tanesi birimde kalacak diğeri ise gerekli çalışma ve değerlendirilmenin yapılabilmesi için Adana İl Milli Eğitim Müdürlüğü Strateji Geliştirme Hizmetleri Birimine gönderilecektir. Gelen raporlar değerlendirilerek stratejik planlama sürecinde, izleme ve değerlendirme faaliyetleri sonucunda elde edilen bilgiler kullanılarak, stratejik plan gözden geçirilecek, hedeflenen ve ulaşılan sonuçlar karşılaştırılacaktır.

Bu doğrultuda yapılan çalışmalarla uygulamalarda aksaklıkların tespiti ve giderilmesi sağlanarak hedeflere ulaşma konusunda doğru bir yaklaşım sergilenmiş olacaktır.